

**TC  
OSMANGAZİ KAYMAKAMLIĞI  
İLÇE MİLLİ EĞİTİM MÜDÜRLÜĞÜ  
PİLOT SANAYİ İLKOKULU**

**2024-2028 STRATEJİK PLANI**



## SUNUŞ ;

Günümüzde her alanda oldukça hızlı gelişmeler yaşanmaktadır. Şüphesiz ki, eğitimin amacında, yöntemlerinde ve işlevlerinde de değişimin olması vazgeçilmezdir. Amacı insan yetiştirmek olan bu kurumun her safhada sürekli gelişime açık, nitelikli ve hedefine ulaşabilecek bireyler yetiştirmesinde planlama çok önemlidir. Bakanlığımız tarafından hazırlanan stratejik planlama da izlenebilir, ölçülebilir ve geliştirilebilir çalışmaların kurumlarda uygulamaya konulması gerekir. Eğitim sisteminde planlı şekilde gerçekleştirilecek atılımlar, ülke bazında plan bir gelişmenin ve başarmanın da yolunu açacaktır. Stratejik planlama kurumların varlığını daha etkili bir biçimde ve kamu yönetiminin daha etkin, verimli, değişim ve sürdürülebilmesi, yeniliklere açık bir yapıya kavuşturulabilmesi için temel bir araç niteliği taşımaktadır. **2024-2028** dönemi stratejik planının belirtilen aksaklıkların çözüme kavuşturulmasını ve çağdaş eğitim-öğretim uygulamalarının bilimsel yönleriyle başarıyla yürütülmesini sağlayacağı inancını taşımaktayız.

Planın hazırlanmasında emeği geçen tüm paydaşlara teşekkür ederim.

Turgut ANŞIN  
Okul Müdürü

# İÇİNDEKİLER

SUNUŞ..	2
İÇİNDEKİLER	3
TABLolar LİSTESİ	5
Şekiller Listesi	5
Grafikler Listesi	5
Tanımlar	6
Kısaltmalar	7
Önsöz	8
1.BÖLÜM	9
1. HAZIRLIK SÜRECİ	10
1.1.Genelge ve Hazırlık Programı	10
1.2. Ekip ve Kurullar	10
2.BÖLÜM	12
2. DURUM ANALİZİ	13
2.1. KURUMSAL TARİHÇE	14
2.2. Uygulanmakta Olan Stratejik Planın Değerlendirilmesi	14
2.3. Mevzuat Analizi	15
2.4. Üst Politika Belgeleri Analizi	17
2.5. Faaliyet Alanları ile Ürün ve Hizmetlerin Belirlenmesi	22

2.6. PAYDAŞ ANALİZİ.....	24
2.7. Kuruluş İçi Analiz.....	28
2.8. Kurum Dışı (PESTLE) Analizi.....	43
2.9. GZFT (GÜÇLÜ, ZAYIF, FIRSAT, TEHDİT) ANALİZİ.....	44
2.10. TESPİT VE İHTİYAÇLARIN BELİRLENMESİ (GELİŞİM VE SORUN ALANLARI).....	46
<b>3.BÖLÜM.....</b>	<b>49</b>
<b>3.GELECEĞE BAKIŞ.....</b>	<b>50</b>
3.1. MİSYONUMUZ.....	50
3.2. VİZYONUMUZ .....	50
3.3. TEMEL DEĞERLERİMİZ .....	51
3.4. AMAÇ, HEDEF, GÖSTERGE VE STRATEJİLER.....	52
<b>4.BÖLÜM.....</b>	<b>61</b>
<b>4. MALİYETLENDİRME.....</b>	<b>62</b>
<b>5.BÖLÜM.....</b>	<b>63</b>
<b>5. İZLEME VE DEĞERLENDİRME.....</b>	<b>64</b>
<b>6.EKLER .....</b>	<b>66</b>

## **TABLolar LİSTESİ**

- Tablo-1: Stratejik Plan Üst kurulu ve Planlama Ekibi**  
**Tablo-2: Mevzuat Analizi**  
**Tablo 3: Üst Politika Belgeleri**  
**Tablo 4: Üst Politika Belgeleri Analizi**  
**Tablo 5: Faaliyet Alanları. Ürün ve Hizmetler**  
**Tablo 6: Paydaş Analizi**  
**Tablo 7: Paydaş Listesi**  
**Tablo 8: Teşkilat Yapısı**  
**Tablo 9 : Okulun Mevcut Durumu**  
**Tablo 10 : Çalışan Bilgileri**  
**Tablo 11 : Okulumuz Bina ve Alanları**  
**Tablo 12 : Sınıf ve Öğrenci Bilgileri**  
**Tablo 13 : Donanım ve Teknoloji Kaynaklarımız**  
**Tablo 14 : Mali Kaynaklarımız**  
**Tablo 15 : PESTLE Analizi**  
**Tablo 16 : Gelişim ve Sorun Alanlarımız**  
**Tablo 17: Amaç ve Hedef Maliyetleri**

## **ŞEKİLLER LİSTESİ**

- Şekil 1 : Paydaş Analizi**

## **GRAFİKLER LİSTESİ**

- Grafik 1: Öğrenci Görüş ve Değerlendirme**  
**Grafik 2: Öğretmen Görüş ve Değerlendirme**  
**Grafik 3: Veli Görüş ve Değerlendirme**

## TANIMLAR

**Bütünleştirici Eğitim (Kaynaştırma Eğitimi):** Özel eğitime ihtiyacı olan bireylerin eğitimlerini, destek eğitim hizmetleri de sağlanarak akranlarıyla birlikte resmî veya özel örgün ve yaygın eğitim kurumlarında sürdürmeleri esasına dayanan özel eğitim uygulamalarıdır.

**İlkokullarda Yetiştirme Programı :** 3 ve 4. sınıflara devam eden, önceki eğitim öğretim yılları içinde çeşitli nedenlerle Türkçe ve matematik dersi öğretim programlarında yer alan ve İYEP kapsamında belirlenen kazanımları yeterli düzeyde edinemeyen öğrencilerin bu kazanımlara ulaşmalarını sağlamak.

**Örgün Eğitim:** Belirli yaş grubundaki ve aynı seviyedeki bireylere, amaca göre hazırlanmış programlarla, okul çatısı altında düzenli olarak yapılan eğitimidir. Örgün eğitim; okul öncesi, ilkokul, ortaokul, ortaöğretim ve yükseköğretim kurumlarını kapsar.

**Yaygın Eğitim:** Örgün eğitim sistemine hiç girmemiş ya da örgün eğitim sisteminin herhangi bir kademesinde bulunan veya bu kademedan ayrılmış ya da bitirmiş bireylere; ilgi, istek ve yetenekleri doğrultusunda ekonomik, toplumsal ve kültürel gelişmelerini sağlayıcı nitelikte çeşitli süre ve düzeylerde hayat boyu yapılan eğitim, öğretim, üretim, rehberlik ve uygulama etkinliklerinin bütünüdür.

**Özel Yetenekli Öğrenciler:** Yaşlarına göre daha hızlı öğrenen, yaratıcılık, sanat, liderliğe ilişkin kapasitede önde olan, özel akademik yeteneğe sahip soyut fikirleri anlayabilen ilgi alanlarında bağımsız hareket etmeyi seven ve yüksek düzeyde performans gösteren bireydir.

**Uzaktan Eğitim:** Her türlü iletişim teknolojileri kullanılarak zaman ve mekândan bağımsız olarak insanların eğitim almalarının sağlanmasıdır.

## **KISALTMALAR**

AB : Avrupa Birliđi

MEBBİS : Millî Eđitim Bakanlıđı Biliřim Sistemleri

PESTLE : Politik, Ekonomik, Sosyolojik, Teknolojik, Yasal ve Ekolojik Analiz

PDR : Psikolojik Danıřmanlık ve Rehberlik

RAM : Rehberlik Arařtırma Merkezi

TÜBİTAK : Türkiye Bilimsel ve Teknolojik Arařtırma Kurulu

FATİH : Fırsatları Artırma ve Teknolojiyi İyileřtirme Harekâtı

BT : Biliřim Teknolojileri

OECD : Ekonomik İřbirliđi ve Kalkınma Örgütü

MEB : Millî Eđitim Bakanlıđı

DH : Destek Hizmetleri

EÖH : Eđitim Öğretim Hizmetleri

ÖERH : Özel Eđitim ve Rehberlik Hizmetleri

SGH : Strateji Geliřtirme Hizmetleri

## ÖNSÖZ

5018 sayılı Kamu Mali Yönetimi ve Kontrol Kanununun 9. Maddesinde Kamu idarelerine; kalkınma planları, programlar, ilgili mevzuat ve benimsedikleri temel ilkeler çerçevesinde geleceğe ilişkin misyon ve vizyonlarını oluşturmak, stratejik amaçlar ve ölçülebilir hedefler saptamak, performanslarını önceden belirlenmiş olan göstergeler doğrultusunda ölçmek ve uygulamanın izlemesini yapmak amacıyla katılımcı yöntemlerle stratejik plan hazırlama görevi verilmiştir.

Bakanlığımız 2022/21 sayılı genelge ile birlikte MEB 2024-2028 Stratejik Planı Hazırlık Programına dayanılarak Pilot Sanayi İlkokulu Müdürlüğü 2024-2028 Stratejik Planı hazırlanmıştır. Müdürlüğümüzün dördüncü stratejik planlama döneminde; Strateji Geliştirme ve Planlama Ekibimiz koordinesinde tüm birimlerimizin katılımıyla hazırlanan 2024-2028 Stratejik Planında kalkınma planları, programlar, ilgili mevzuat ve benimsenen temel ilkeler çerçevesinde, geleceğe ilişkin misyon ve vizyonlarını oluşturma, stratejik amaçlar ve ölçülebilir hedefler saptama, performansları önceden belirlenmiş olan göstergeler doğrultusunda ölçme ve bu sürecin izleme ve değerlendirmesini yapma amaçları güdülmektedir.

Kurumumuzca; herkesin eşit fırsatlarla eğitime erişiminin, eğitimlerini tamamlamasının, kaliteli bir eğitim almasının ve etkin, verimli işleyen kurumsal yapı anlayışının kazanılmasının sağlanması ilkeleri benimsenmiştir. Bu kapsamda 2024-2028 Stratejik Planı için Bakanlığımız tarafından çatı olarak belirlenen stratejik amaçlar, bu amaçlar altında beş yıllık hedefler ile bu hedefleri gerçekleştirecek performans göstergeleri ve stratejilerden hareket edilmiştir. Stratejik plan çalışmalarının temelini oluşturan durum analizi verileri ışığında eğitim ve öğretim sistemine ilişkin sorun ile sistemin gelişim alanları ve eğitime ilişkin öneriler dikkate alınarak bunlara yönelik stratejik amaç, hedef, strateji, gösterge ve eylemler belirlenmiştir.

Pilot Sanayi İlkokulu Müdürlüğünün misyonu: “ İnsanlığa faydalı, ülkemizin gelişmesini amaçlayan, milli ve manevi değerlerine saygılı, değişime ve gelişime açık, öğrenmeyi öğrenmiş, sorun çözme ve iletişim becerisine sahip ,bilgi donanımı yüksek, örnek ve önder bireyler yetiştirmek...”, vizyonu ise: “Topluma yararlı, yaratıcı ve pozitif düşünen, geleceğin Türkiye’inde vatanına ve milletine hizmet bilinci içerisinde, kendini sürekli yenileyen nesillerin yetiştirildiği , öncü ve örnek bir kurum olmak...” olarak belirlenmiştir. Mevcut durumdan hareketle gelecek beş yıllık süreçte gerçekleştirilecek çalışmalarla kaynakların daha etkin ve verimli bir biçimde kullanılması prensibinde amaç ve hedeflere ulaşılması amaçlanmaktadır. Planın uygulanması sürecinde, eğitim-öğretim sistemimize dair her türlü görüş ve önerilerin dikkate alınmasıyla gerçekleştirilecek izleme ve değerlendirmelerin sonuçları eğitim-öğretim sistemimizin çağın değişimleri ışığında yenilenmesine ve gelişmesine katkı sağlayacaktır.

Strateji Planlama Ekibi





# **1. BÖLÜM**

## **STRATEJİK PLANLAMA HAZIRLIK SÜRECİ**

## 1.HAZIRLIK SÜRECİ

### 1.1. Genelge ve Hazırlık Programı

Stratejik plan hazırlıklarının etkin bir şekilde yürütülebilmesi için planlama sürecinin de planlanması gerekmektedir. Bu çerçevede Pilot Sanayi İlkokulu Müdürlüğü Stratejik Planlama Ekibince planlama sürecinin gerektirdiği ihtiyaçları ortaya koyan bir hazırlık programı hazırlanmıştır. Stratejik planlama ekibi tarafından hazırlık programı çalışmaları kapsamında Müdürlüğümüz tarafından yapılacak çalışmalar belirlenmiştir. Millî Eğitim Bakanlığı tarafından Stratejik Plan hazırlık çalışmalarının başladığı taşra birimlerine 2022/21 sayılı Genelge ile duyurulmuştur. Genelgede stratejik yönetim anlayışının öneminden bahsedilmiş, Millî Eğitim Bakanlığının 2010-2014, 2015-2019 ve 2019-2023 Stratejik Planları ile gösterdiği gelişim üzerinde durulmuş, taşra teşkilatında bugüne kadar stratejik yönetim felsefesinin benimsenmesi ve kabiliyetinin geliştirilmesi konusunda gerçekleştirilenler özetlenmiştir. Pilot Sanayi İlkokul Müdürlüğü 2024–2028 Stratejik Planı, üst politika belgelerinin analizi, Stratejik Plan Ekibi çalışmaları, kapsamlı durum analizi raporu doğrultusunda hazırlanmıştır.

### 1.2. Ekip ve Kurullar

**2024-2028** dönemi stratejik plan hazırlanması süreci Üst Kurul ve Stratejik Plan Ekibinin oluşturulması ile başlamıştır. Ekip tarafından oluşturulan çalışma takvimi kapsamında ilk aşamada durum analizi çalışmaları yapılmış ve durum analizi aşamasında paydaşlarımızın plan sürecine aktif katılımını sağlamak üzere paydaş anketi, toplantı ve görüşmeler yapılmıştır.

Durum analizinin ardından geleceğe yönelim bölümüne geçilerek okulumuzun amaç, hedef, gösterge ve eylemleri belirlenmiştir. Çalışmaları yürüten ekip ve kurul bilgileri altta verilmiştir.

**STRATEJİK PLAN ÜST KURULU****STRATEJİK PLANLAMA EKİBİ**

Üst Kurul Bilgileri		Ekip Bilgileri	
Adı Soyadı	Unvanı	Adı Soyadı	Unvanı
Turgut ANŞİN	Okul Müdürü	Lütfiye KORUCUOĞLU	Müdür Yardımcısı
Nurettin ARAS	Müdür Yardımcısı	İsa KÖSE	Rehber Öğretmen
Rıdvan ARDA	Öğretmen	Handan DİŞBUDAK	Öğretmen
Ali BABİ	Öğretmen	Hikmet CAN	Öğretmen
Nagihan KIZILŞİMŞEK	Okul Aile Birliği Başkanı	Derya UYSAL	Öğretmen
		Fulya BOSTANCI	Öğretmen
		Sibel KIZILIRMAK	Öğretmen
		Kevser ÖRNEK	Öğretmen

**TABLO-1. STRATEJİK PLAN ÜST KURULU VE PLANLAMA EKİBİ**

# 2. BÖLÜM



## DURUM ANALİZİ

## 2.DURUM ANALİZİ

Durum analizi bölümünde okulumuzun mevcut durumu ortaya konularak neredeyiz sorusuna yanıt bulunmaya çalışılmıştır.



Bu kapsamda okulumuzun kısa tanıtımı, okul künyesi ve temel istatistikleri, paydaş analizi ve görüşleri ile okulumuzun Güçlü Zayıf Fırsat ve Tehditlerinin (GZFT) ele alındığı analize yer verilmiştir.

## 2.1. Kurumsal Tarihçe

Okulumuz 1985 yılında Osmangazi ilçesi Akpınar mahallesinde mesken olarak kullanılan bir binada geçici olarak Eğitim öğretime başlamış ve 3 yıl bu binada eğitim öğretim hizmeti vermiştir. Daha sonra mevcut binanın can ve mal güvenliği bulunmadığı için öğrenciler değişik okullara yönlendirilmiş, **12 Ocak 1990** tarihinde kendi binasına taşınmıştır.**2010-2011** Öğretim yılında okulumuzda imkânlar dâhilinde geliştirme ve yenileştirme çalışmalarına başlanmıştır. İlk etapta okulun ana girişindeki 2.kapı kaldırılarak giriş kullanışlı hale getirilmiştir. Eskiyen ve yıpranan cam dolapların yerine yeni dolaplar yaptırılmıştır. Atatürk köşesi de tamamen yenilenerek daha güzel ve modern hale getirilmiştir. Okulumuzun zemin katında bulunan, daha önce sadece yağışlı havalarda Beden Eğitimi dersinde kullanılan alan **2012-2013** öğretim yılında Okul-Aile Birliği, Okul idaresi ve hayırsever vatandaşların katkılarıyla okulumuza çok amaçlı salon kazandırılmıştır. Çok Amaçlı Salonumuz 155 öğrenci kapasiteli, yere sabit, açılıp kapanabilen sandalyeli, otomatik sahne perdeli ve reji odası mevcut olup okulumuzun öğrencileri, öğretmenleri ve velilerimizin hizmetindedir. Okul-Aile Birliği ve Okul İdaresinin girişimleri sonucunda Bursa Büyükşehir Belediyesi tarafından **2012** yılında başlanan spor salonu inşaatı Büyükşehir Belediye Başkanı Recep Altepe tarafından **2012-Kasım** ayında açılışı yapılarak faaliyetine başlamıştır. Okul idaresinin girişimleri sonucunda yıpranan kalorifer kazanı İl Milli Eğitim Müdürlüğü'nün katkılarıyla yenisiyle değiştirilerek **2013-2014** öğretim yılında kullanılmaya başlanmıştır. **2012-2013** Eğitim-Öğretim yılında İl Milli Eğitim Müdürlüğü'nün kararıyla okulumuz ilkökula dönüştürülmüştür. **2021 Ekim** tarihinde deprem güçlendirilmesi yapılan okulumuz **2022-2023** Eğitim-öğretime kendi binasında eğitime başlamıştır. Halen **38 şube ve 932** öğrencisiyle öğretime devam etmektedir.

Okulumuzda görev yapan müdürler;

1. Mahmut DUMAN (1985-1989) Eğitim- öğretim yılı
2. Rüstem ŞAHİN (1989-1996) Eğitim -öğretim yılı
3. Faruk DEMİRTAŞ (1996-2010) Eğitim -öğretim yılı
4. Osman ÇALIK (2010-2019) Eğitim-öğretim yılı
- 5.Turgut ANŞİN (2019-2024) Eğitim-öğretim yılı

## 2.2. Uygulanmakta Olan Stratejik Planın Değerlendirilmesi

Müdürlüğümüzün uygulamakta olduğu stratejik planın değerlendirilmesi, planın uygulandığı dönem olan 2019-2023 dönemine ilişkin hedef ve göstergeler bazında gerçekleşme düzeyi ile başarı ve başarısızlık nedenlerini içerir. Hazırlanacak olan 2024-2028 stratejik planında yer alacak amaç, hedef, performans göstergesi ve stratejiler ile faaliyetlerin doğru bir çerçevede belirlenmesi öncelik arz etmektedir. Müdürlüğümüz 2019-2023 Stratejik Planı; stratejik plan hazırlık süreci, durum analizi, geleceğe yönelim, maliyetlendirme ile izleme ve değerlendirme olmak üzere beş bölümden oluşmuştur. Bunlardan izleme ve değerlendirme faaliyetlerine temel teşkil eden stratejik amaç, stratejik hedef, performans göstergesi ve stratejilerin yer aldığı geleceğe yönelim bölümü 3 stratejik amaç çerçevesinde yapılandırılmıştır. Bunlarla ilgili göstergeler değerlendirildiğinde aşağıdaki hususlar ön plana çıkmıştır. 3-5 yaş öğrenci grubunda sayısal ilerleme vardır. 3-5 yaş okullaşma oranlarında bakanlık politikaları ile birlikte %43,01'den %72,71'e varan bir yükselme olmuştur. İlkokul okullaşma oranında okulumuzda ilerleme vardır, bunun nedeni genel olarak değerlendirildiğinde, okulumuzun rağbet gören bir çevrede olmasıdır. Bakanlığımız öğretmen ve okul yöneticilerinin gelişimlerini desteklemek amacıyla yeni bir mesleki gelişim anlayışı, sistemi ve modeli oluşturulması hedefi kapsamında gerçekleştirilen çalışmalarla, 2022 yılı performans göstergeleri ve strateji hedeflerine önemli ölçüde ulaşıldığı görülmektedir. 2020 yılının

mart ayında yaşanan COVID-19 salgını nedeniyle hizmet içi eğitimlerin ve öğretmenlerin kişisel ve mesleki gelişimleri amacıyla düzenlenen eğitimlerin neredeyse tamamı uzaktan eğitimle verilmiştir. Bu kapsamda açılan eğitim sayısı ve katılan öğretmen sayısı geçtiğimiz plan dönemine göre çok daha fazla olmuştur. Bir kısmı çevrimiçi olarak gerçekleştirilen planlı eğitimlerin bir kısmı da iptal edilmek zorunda kalmıştır. Pilot Sanayi İlkokulu olarak uygulamakta olduğu stratejik planın değerlendirilmesi, planın uygulandığı dönem olan 2019-2023 dönemine ilişkin hedef ve göstergeler bazında gerçekleştirme düzeyi ile başarı ve başarısızlık nedenlerini içerir. Hazırlanacak olan 2024-2028 stratejik planında yer alacak amaç, hedef, performans göstergesi ve stratejiler ile faaliyetlerin doğru bir çerçevede belirlenmesi öncelik arz etmektedir. Müdürlüğümüz 2019-2023 Stratejik Planı; stratejik plan hazırlık süreci, durum analizi, geleceğe yönelim, maliyetlendirme ile izleme ve değerlendirme olmak üzere beş bölümden oluşmuştur. Bunlardan izleme ve değerlendirme faaliyetlerine temel teşkil eden stratejik amaç, stratejik hedef, performans göstergesi ve stratejilerin yer aldığı geleceğe yönelim bölümü 3 stratejik amaç çerçevesinde yapılandırılmıştır. Bu amaçlar çerçevesinde performans göstergeleri ve strateji hedeflerine önemli ölçüde ulaşıldığı görülmektedir.6 Şubat 2023 tarihinde Kahramanmaraş merkezli gerçekleşen deprem dolayısıyla zarar gören 11 ilden okulumuza gelen depremzedelere her türlü yardım yapılmıştır. İhtiyaç duyan depremzedelere psiko-sosyal destek verilmiştir. Okulumuzun güçlü yönlerinden ve fırsatlardan yararlanarak ulaşılabilecek yeni performans göstergelerinin belirlenmesi kararlaştırılmıştır.

### **2.3. Mevzuat Analizi**

Pilot Sanayi İlkokulu Müdürlüğü, Türkiye Cumhuriyeti Devleti yapısı içinde Millî Eğitim Bakanlığının taşra teşkilatında yer alan bir kurumdur. İl Millî Eğitim Müdürlüklerinin yasal yetki, görev ve sorumlulukları başta T.C. Anayasası'nın 10. 24. 42. ve 62. Maddeleri, 10/07/2018 tarih ve 30474 sayılı Resmi Gazetede yayımlanan 1 Nolu Cumhurbaşkanlığı Teşkilatı Hakkında CK, 14/6/1973 tarihli ve 1739 sayılı Millî Eğitim Temel Kanunu, 222 sayılı İlköğretim ve Eğitim Kanunu, 5018 sayılı Kamu Mali Yönetimi ve Kontrol Kanununun 3. ve 9. maddeleri, ile diğer ilgili kanun maddeleri yanı sıra Kanun Hükmünde Kararname (KHK), Tüzük, Yönetmelik, Yönerge, Bakanlar Kurulu Kararı, Tebliğ, Usul ve Esaslar ile Genelgelere dayanılarak 18/11/2012 tarih ve 28471 sayılı Resmî Gazete 'de yayımlanan Millî Eğitim Bakanlığı İl ve İlçe Millî Eğitim Müdürlükleri Yönetmeliği esaslarına göre belirlenmektedir. Bu kapsamda Pilot Sanayi İlkokulu faaliyetlerini, yukarıda belirtilen hükümler kapsamında yürütmektedir.

YASAL YÜKÜMLÜLÜK (GÖREVLER)	DAYANAK(KANUN, YÖNETMELİK, GENELGE, YÖNERGE)
Atama	657 Sayılı Devlet Memurları Kanunu Milli Eğitim Bakanlığına Bağlı Okul ve Kurumların Yönetici ve Öğretmenlerinin Norm Kadrolarına İlişkin Yönetmelik Milli Eğitim Bakanlığı Eğitim Kurumları Yöneticilerinin Atama ve Yer Değiştirmelerine İlişkin Yönetmelik Milli Eğitim Bakanlığı Öğretmenlerinin Atama ve Yer Değiştirme Yönetmeliği
Ödül, Disiplin	Devlet Memurları Kanunu 6528 Sayılı Milli Eğitim Temel Kanunu İle Bazı Kanun ve Kanun Hükmünde Kararnamelerde Değişiklik Yapılmasına Dair Kanun Milli Eğitim Bakanlığı Personeline Başarı, Üstün Başarı ve Ödül Verilmesine Dair Yönerge Milli Eğitim Bakanlığı Disiplin Amirleri Yönetmeliği
Okul Yönetimi	1739 Sayılı Milli Eğitim Temel Kanunu Milli Eğitim Bakanlığı İlköğretim Kurumları Yönetmeliği Milli Eğitim Bakanlığı Okul Aile Birliği Yönetmeliği Milli Eğitim Bakanlığı Eğitim Bölgeleri ve Eğitim Kurulları Yönergesi MEB Yönetici ve Öğretmenlerin Ders ve Ek Ders Saatlerine İlişkin Karar Taşınır Mal Yönetmeliği
Eğitim-Öğretim	Anayasa 1739 Sayılı Milli Eğitim Temel Kanunu 222 Sayılı İlköğretim ve Eğitim Kanunu 6287 Sayılı İlköğretim ve Eğitim Kanunu ile Bazı Kanunlarda Değişiklik Yapılmasına Dair Kanun Milli Eğitim Bakanlığı İlköğretim Kurumları Yönetmeliği Milli Eğitim Bakanlığı Eğitim Öğretim Çalışmalarının Planlı Yürütülmesine İlişkin Yönerge Milli Eğitim Bakanlığı Öğrenci Yetiştirme Kursları Yönergesi Milli Eğitim Bakanlığı Ders Kitapları ve Eğitim Araçları Yönetmeliği Milli Eğitim Bakanlığı Öğrencilerin Ders Dışı Eğitim ve Öğretim Faaliyetleri Hakkında Yönetmelik
Personel İşleri	Milli Eğitim Bakanlığı Personel İzin Yönergesi Devlet Memurları Tedavi ve Cenaze Giderleri Yönetmeliği Kamu Kurum ve Kuruluşlarında Çalışan Personelin Kılık Kıyafet Yönetmeliği Memurların Hastalık Raporlarını Verecek Hekim ve Sağlık Kurulları Hakkındaki Yönetmelik Milli Eğitim Bakanlığı Personeli Görevde Yükseltme ve Unvan Değişikliği Yönetmeliği Öğretmenlik Kariyer Basamaklarında Yükseltme Yönetmeliği
Mühür, Yazışma, Arşiv	Resmi Mühür Yönetmeliği Resmi Yazışmalarda Uygulanacak Usul ve Esaslar Hakkındaki Yönetmelik Milli Eğitim Bakanlığı Evrak Yönergesi Milli Eğitim Bakanlığı Arşiv Hizmetleri Yönetmeliği
Rehberlik ve Sosyal Etkinlikler	Milli Eğitim Bakanlığı Rehberlik ve Psikolojik Danışma Hizmetleri Yönet. Okul Spor Kulüpleri Yönetmeliği Milli Eğitim Bakanlığı İlköğretim ve Ortaöğretim Sosyal Etkinlikler Yönetmeliği
Öğrenci İşleri	Milli Eğitim Bakanlığı İlköğretim Kurumları Yönetmeliği Milli Eğitim Bakanlığı Demokrasi Eğitimi ve Okul Meclisleri Yönergesi



	Okul Servis Araçları Hizmet Yönetmeliği
İsim ve Tanıtım	Milli Eğitim Bakanlığı Kurum Tanıtım Yönetmeliği
	Milli Eğitim Bakanlığına Bağlı Kurumlara Ait Açma, Kapatma ve Ad Verme Yönetmeliği
Sivil Savunma	Sabotajlara Karşı Koruma Yönetmeliği
	Binaların Yangından Korunması Hakkındaki Yönetmelik
	Daire ve Müesseseler İçin Sivil Savunma İşleri Kılavuzu

Tablo-2 : Mevzuat Analizi

## 2.4. Üst Politika Belgeleri Analizi

Üst politika belgeleri; kalkınma planı, Cumhurbaşkanlığı programı, orta vadeli program ve Cumhurbaşkanlığı yıllık programı ile idareyi ilgilendiren ulusal, bölgesel ve sektörel strateji belgelerini ifade eder. Temel olarak kalkınma planından başlamak üzere üst politika belgeleri, belirli bir hiyerarşi çerçevesinde birbirleriyle uyumlu olarak hazırlanır. Bu belgeler farklı kullanım amaçlarına göre kalkınma planı-orta vadeli program-Cumhurbaşkanlığı yıllık programı gibi dikey ya da sektörel stratejiler-eylem planları gibi yatay bir hiyerarşide hazırlanabilir. Bu belgelerin tamamı türev amaçlara farklı detaylarda hizmet etmekte olup stratejik planlar söz konusu politika belgelerine uyumlu ve tutarlı olarak hazırlanır. Pilot Sanayi İlkokulu Müdürlüğü 2024-2028 Stratejik Planı hazırlama sürecinde Müdürlüğe görev ve sorumluluk yükleyen hükümlerin tespit edilmesi için üst politika belgeleri ayrıntılı olarak taranmış ve bu belgelerde yer alan politikalar incelenmiştir. Stratejik Plan'ın stratejik amaç, hedef, performans göstergeleri ve stratejileri hazırlanırken bu belgelerden yararlanılmıştır. Üst politika belgelerinde yer almayan ancak Bakanlığın durum analizi kapsamında önceliklendirdiği alanlara '**Geleceğe Bakış**' bölümünde yer verilmiştir. Tablo 4'te yazılı olan belgeler üst politika belgeleri olarak kabul edilmiştir.

<b>ÜST POLİTİKA BELGELERİ</b>	<b>DİĞER ÜST POLİTİKA BELGELER</b>
Kalkınma Planları	Türkiye Bilimsel ve Teknolojik Araştırma Kurumu (TÜBİTAK) Vizyon 2023 Eğitim ve İnsan Kaynakları Raporu
Orta Vadeli Programlar	Bursa, Eskişehir Bilecik (BEBKA) Bölge Planı ;2023-2024
Cumhurbaşkanlığı Yıllık Programları	Türkiye Yeterlilikler Çerçevesi
Millî Eğitim Bakanlığı 2024-2028 Stratejik Planı	Ulusal ve Uluslararası Kuruluşların Eğitim ve Türkiye ile İlgili Raporlar
20. Millî Eğitim Şura Kararları	Bursa Büyükşehir Belediyesi 2020/2024 yılı Stratejik Plan
Bursa Milli Eğitim Müdürlüğü 2024-2028 Stratejik Planı	Osmangazi İlçe Milli Eğitim Müdürlüğü 2024-2028 Stratejik Planı

**Tablo 3: Üst Politika Belgeleri**

<b>ÜST POLİTİKA BELGESİ İLGİLİ BÖLÜM/REFERANS</b>	<b>VERİLEN GÖREV/İHTİYAÇLAR</b>
<b>On İkinci Kalkınma Planı</b>	<b>Fikrî Mülkiyet Hakları, Eğitim, Çocuk, Gençlik, Engelli Hizmetleri, Kültür ve Sanat, Spor, Afet Yönetimi, İstihdam</b>
<b>Orta Vadeli Program (2024-2026)</b>	<b>Afet Yönetimi, Dijital Dönüşüm, Ne Eğitimde Ne İstihdamda Olan Gençlerin ve Kadınların Eğitime ve İstihdama Katılımı,</b>
<b>Cumhurbaşkanlığı 2024 Yıllık Programı</b>	<b>Turizm, Fikri Mülkiyet Hakları, Eğitim, Çocuk, Gençlik, Engelli Hizmetleri, Kültür ve Sanat</b>
<b>Millî Eğitim Bakanlığı 2024-2028 Stratejik Planı</b>	<b>İl/İlçe Millî Eğitim Müdürlüklerimizin ve okul/kurumların stratejik planda ele alacakları temel amaç, hedef ve performans göstergelerinin belirlenmesi</b>

<b>20. Millî Eğitim Şura Kararları</b>	<b>Temel Eğitimde Fırsat Eşitliği: Okul Öncesi Eğitimin Yaygınlaştırılması, Özel Eğitim ve Rehberlik Hizmetlerinin İyileştirilmesi, Temel Eğitime Erişimin ve Eğitimde Niteliğin Artırılması, Eğitim Sisteminin Kalitesinin İzlenmesi, Mesleki Eğitimin İyileştirilmesi Mesleki Eğitimin Genel Yapısının Güçlendirilmesi, Mesleki Eğitimde İnsan Kaynağının Güçlendirilmesi, Mesleki Eğitimin İtibarının Artırılması, Öğretmenlerin Mesleki Gelişimi: Öğretmen Yetiştirmenin İyileştirilmesi, Öğretmenlerin Mesleki Gelişiminin Desteklenmesi, Öğretmenliğin Statüsünün Artırılması yararlanılacak kararlar.</b>
<b>Türkiye Bilimsel ve Teknolojik Araştırma Kurumu (TÜBİTAK) Vizyon: 2023 Eğitim ve İnsan Kaynakları Raporu</b>	<b>Eğitim alanında, bireyin yaratıcılık ve hayal gücünü geliştiren; bireysel farklılıkların gözetilmesi ve değerlendirilmesi ile her bireyin özellikleri doğrultusunda en üst düzeyde kendini geliştirebildiği; zaman ve mekân kısıtlarından arınmış, kendi özgün öğrenme teknolojilerini yaratmış ve değişim esnekliğiyle kendini yenileme gücüne sahip; öğrenme ve insan odaklı bir eğitim sistemine sahip olmak</b>

<p><b>Bursa Eskişehir Bilecik (BEBKA) Bölge Planı (2014-2023)</b></p> <p>BEBKA Vizyonu Gelişme Eksenini 2. Beşeri Gelişme ve Sosyal İçerme</p>	<p><b>Eğitim hizmetlerinde kalitenin ve erişilebilirliğin artırılması amacıyla yapılacak çalışmalar</b></p>
<p><b>Türkiye Yeterlilikler Çerçevesi: Hedefler</b></p>	<p><b>Eğitim ve öğretim sistemi ile iş piyasasının özelliklerinin ve gereksinimlerinin belirlenmesi Eğitim ile istihdam arasındaki ilişkinin güçlendirilmesi</b></p>
<p><b>Ulusal ve Uluslararası Kuruluşların Eğitim ve Türkiye ile İlgili Raporlar</b></p>	<p><b>Yapılacak çalışmalarla ilgili durum analizi tespiti için faydalanılacak raporlar. (Ör: PISA Raporu)</b></p>
<p><b>Bursa Milli Eğitim Müdürlüğü 2024-2028 Stratejik Planı</b></p>	<p><b>İl Millî Eğitim Müdürlüklerimizin ve okul/kurumların stratejik planda ele alacakları temel amaç, hedef ve performans göstergelerinin belirlenmesi</b></p>
<p><b>Osmangazi İlçe Milli Eğitim Müdürlüğü 2024-2028 Stratejik Planı</b></p>	<p><b>İlçe Millî Eğitim Müdürlüklerimizin ve okul/kurumların stratejik planda ele alacakları temel amaç, hedef ve performans göstergelerinin belirlenmesi</b></p>

**Tablo 4: Üst Politika Belgeleri Analizi**

## 2.5. Faaliyet Alanları ile Ürün/Hizmetlerin Belirlenmesi

İlkokul çağındaki öğrencileri bedenî, zihnî, ahlakî, manevî, sosyal ve kültürel nitelikler yönünden geliştiren bilgi ve becerilerle donatarak geleceğe hazırlayan eğitim ve öğretim programlarının uygulanması; öğretmen ve öğrencilerin eğitim ve öğretim hizmetlerinin bu çerçevede yürütmesi ve denetlemesi Pilot Sanayi İlkokulu Müdürlüğünün faaliyet alanları ve sunmuş olduğu hizmetler aşağıdaki başlıklarda toplanmıştır.

FAALİYET ALANI: EĞİTİM	FAALİYET ALANI: YÖNETİM İŞLERİ
<b>Hizmet-1:Eğitim Hizmetleri:</b> <ul style="list-style-type: none"><li>Okulda eğitimin düzenli olarak işleyişini sağlama</li><li>Ders dışı eğitim çalışmalarının işleyişini sağlama</li><li>İl MEM koordinesinde yürütülen farklı konulardaki eğitim programlarının uygulanmasını sağlamak</li><li>Öğrencilerin kişisel ve sosyal açıdan değerler açısından donanması için değerler eğitimi almalarını sağlamak</li><li>Ders programı ile zaman çizelgesini hazırlamak</li><li>Öğrencilerin zararlı alışkanlıklardan uzak ve güven içinde eğitim almalarını sağlamak</li><li>Engelli öğrencilerle ilgili tedbirler almak</li></ul>	<b>Hizmet-7: Öğrenci işleri hizmeti</b> <ul style="list-style-type: none"><li>*Öğrenci Kayıt alanlarının ve eğitim bölgelerinin İl MEM, Belediye ve Muhtarlıklar Aracılığı ile Oluşturmak</li><li>*Öğrencilerin kayıt, nakil ve mezuniyet işlemlerini yürütmek</li><li>*Okul Demokrasi Meclisleri Projesini Uygulamak</li><li>*Öğrenci Sağlık Taramaları ile Aşı Uygulamalarını Toplum Sağlığı Merkezi ve Aile Hekimliği Vasıtasıyla Yapılmasını Sağlamak</li><li>*Disiplin İşlemlerini Yürütmek</li><li>*Denklik ve Başka Ülke Vatandaşı Olup, Okul Kayıt Alanı İçerisinde İkamet Eden Vatandaşların Çocuklarının Kayıt İşlemleri ile İlgili İşleri Yürütmek</li></ul>
<b>Hizmet-2: Kültürel Çalışmalar</b> <ul style="list-style-type: none"><li>Bilimsel, sosyal ve kültürel çalışmaları yürütmek</li><li>Belirli gün ve haftalarla ilgili etkinlikleri yürütmek</li><li>İnceleme, tanıma ve araştırma amaçlı gezilerin düzenlenmesini sağlamak</li><li>Öğrencilerin değerler eğitimlerini almalarını sağlamak</li><li>Okulda okuma alışkanlığının artırıcı çalışmalar yapmak.</li><li>Atatürk Sevgisi, Milli Tarih, Kültür ve Dil Bilincinin Yerleşmesini Sağlayıcı Çalışmalar Yapmak, Sergi, Panel, Konferans, Seminer gibi etkinlikler düzenlemek</li></ul>	<b>Hizmet-8: Personel işleri hizmeti</b> <ul style="list-style-type: none"><li>Hizmet içi eğitim</li><li>Özlük hakları</li><li>Sendikal Hizmetler</li><li>Öğretmenlerin Öğretmenevlerinden faydalanması için başvuru işlemlerini yürütmek</li><li>Okulda öğretmenler için uygun dinlenme ortamları hazırlamak</li><li>Öğretmenler günü ile ilgili programlar hazırlamak</li><li>Hizmet iç eğitim ihtiyaçlarını belirlemek ve üst birimleri bilgilendirmek</li><li>Personelin kişisel gelişimlerini hizmet içi eğitim yoluyla tamamlamalarını sağlamak</li><li>Yenilikçi ve uzaktan eğitim faaliyetlerinden personelin faydalanmasını sağlamak</li><li>Personeli hizmet içi eğitim faaliyetleri hakkında bilgilendirmek</li></ul>
<b>Hizmet-3:Spor Etkinlikleri</b> <ul style="list-style-type: none"><li>Çeşitli spor dallarında öğrencilerin yetişmesi için gerekli egzersizlerin ve çalışmaların yapılmasını sağlamak ve bu öğrencilerin ilgili yarışmalara katılmak için gerekli işlemleri yerine getirmek</li><li>Milli ve mahalli bayram günleri ile ilgili törenlere katılmak</li><li>Satranç, Dama, Mangala gibi zekâ oyunlarının öğrencilerle tanınıp oynanmasını sağlamak</li></ul>	<b>Hizmet-9: Mali İşlemler</b> <ul style="list-style-type: none"><li>Personelin her türlü özlük işlemlerinden okuldan yapılabilecek olanları İl MEM koordinesi ile yürütmek</li><li>-MEBBİS sistemi üzerinden e-personel modülün de personelle ilgili bilgileri güncel tutmak ve kişisel verileri korumak</li><li>Kurum Bütçesini Hazırlama ve Yürütme</li><li>Personelin maaş. ücret, emeklilik vs. iş ve işlemlerinin KBS Sisteminde sağlıklı bir şekilde yürütülmesi için tedbirler almak</li><li>Alım-Satım İşlerini Yamak</li><li>Taşınırlarla ilgili iş ve işlerin KBS Sisteminde Taşınır Eşya Modülü üzerinden sağlıklı bir şekilde yürütülmesi için tedbirler almak</li><li>Okul ali birliği gelir ve giderlerinin T EFBİS modülüne işlenmesini sağlama</li></ul>
FAALİYET ALANI: ÖĞRETİM	FAALİYET ALANI: YETİŞKİN EĞİTİMİ VE VELİLERLE İLİŞKİLER

<p><b>Hizmet-4:Öğretim Hizmetleri</b></p> <ul style="list-style-type: none"> <li>• Program geliştirme çalışmalarına katkıda bulunma</li> <li>• Öğrenci başarısını geliştirmek için çalışmalar yapmak</li> <li>• Öğretim programları, yöntem ve teknikler, ölçme ve değerlendirme çalışmalarında öğretmen, öğrenci ve velileri bilgilendirmek</li> </ul>	<p><b>Hizmet-10: Velilerle İlgili Hizmetler</b></p> <p>Veli toplantıları Veli iletişim hizmetleri Okul-Aile Birliği faaliyetleri Anne Eğitimi Çalışmaları</p>
<p><b>Hizmet-5: Rehberlik Hizmetleri</b></p> <ul style="list-style-type: none"> <li>• Okuldaki rehberlik hizmetlerini planlama</li> <li>• Rehberlik hizmetlerinin yürütülmesi ile ilgili gerekli kurul ve komisyonları kurma ve çalıştırma</li> <li>• RAM ile ilgili iş birliği yapma</li> <li>• Kaynaştırma eğitimi alan bireylerle ilgili iş ve işlemleri yapma</li> <li>• Şiddet eylem planını hazırlama ve uygulama</li> </ul>	<p><b>Hizmet-11:Denetim Hizmetlerinin Yürütülmesi</b></p> <ul style="list-style-type: none"> <li>• Okul içindeki şikâyetlerin değerlendirilmesini sağlama</li> <li>• Ön inceleme işlemlerinin yürütülmesini takip etme</li> <li>• denetim çalışmalarının sonuçlarını inceleme ve değerlendirme</li> <li>• Okuldaki iş ve işlemlerin denetime hazır halde olmasını sağlama</li> <li>• Mevzuatın uygulanmasında tereddüde düşülen hususlarda üst birimlerden görüş alma ve bunu paylaşma</li> <li>•</li> </ul>
<p><b>Hizmet-6: Kurtarma ve Koruma Hizmetleri</b></p> <ul style="list-style-type: none"> <li>• Okuldaki arama, kurtarma ve koruma hizmetleri için il mem ve afad hizmetleri birimi koordinesinde hazırlanması gereken planları hazırlama</li> <li>• Okuldaki arama, kurtarma ve koruma hizmetleri için il mem ve afad hizmetleri birimi koordinesinde kurulması gerekli ekipleri kurma, bunlara eğitim verme ve görevlerini tebliğ etme</li> <li>• Her hangi bir felaket ve tehlike anında okulun boşaltılması ve toplanma yerlerinde toplanması için gerekli planlamaları, yer tespitlerini ve tatbikatları yapma, sonuçları paylaşma ve ilgili üst birimlere rapor etme</li> <li>• Okulun nöbet görevlerini planlama ve ilgililere tebliğ etme</li> <li>• Yangın söndürme donanımlarını tedarik etme ve kontrollerini yaptırma</li> </ul>	

**Tablo 5: Faaliyet Alanları. Ürün ve Hizmetler**

Okulumuzda öğrencilerimizin kayıt, nakil, devam-devamsızlık, not işlemleri e-okul yönetim bilgi sistemi üzerinden yapılmaktadır. Öğretmenlerimizin özlük, derece-kademe, terfi, hizmet içi eğitim, maaş ve ek ders işlemleri İl Milli Eğitim Müdürlüğü tarafından Mebbis ve KBS sistemleri üzerinden yapılmaktadır. Okulumuzun mali işlemleri ilgili yönetmeliklere uygun olarak yapılmaktadır. Okulumuzun bir rehber öğretmeni olması sebebiyle rehberlik hizmetleri sınıf rehber öğretmenleri ve okul Rehber Öğretmeni tarafından yapılmaktadır. Okulumuz İl Milli Eğitim Müdürlüğümüz tarafından düzenlenen sosyal, kültürel ve sportif yarışmalara katılmaktadır.

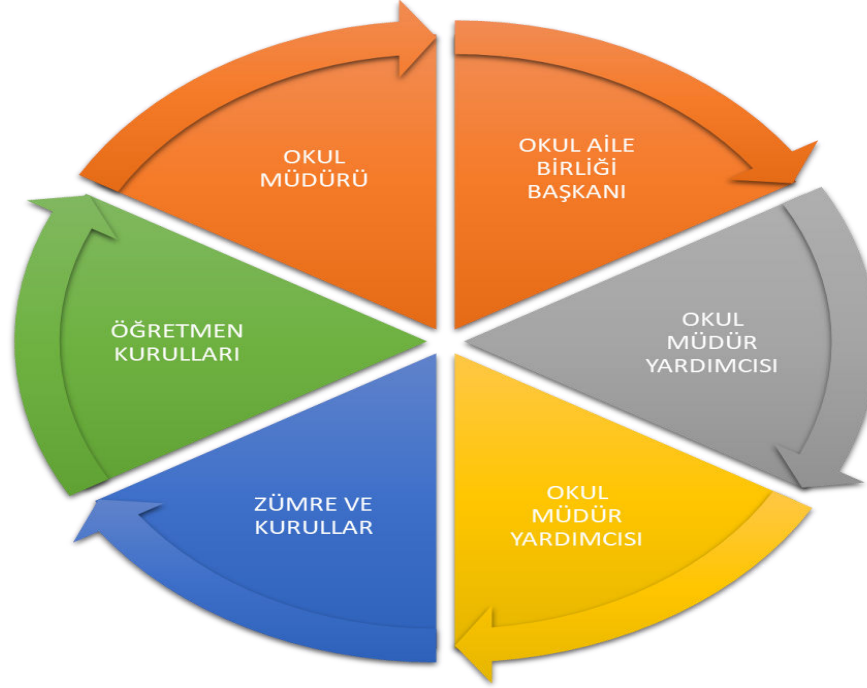
## OKUL HİZMET LİSTESİ

Öğrenci kayıt, kabul ve devam işleri, Öğrenci başarısının değerlendirilmesi, Sınav işleri, Sınıf geçme işleri, Öğrenim ve Öğrenci belgesi düzenleme işleri, Eğitim hizmetleri, Öğretim hizmetleri, Toplum hizmetleri, Kulüp çalışmaları, Sosyal, kültürel ve sportif etkinlikler, Rehberlik, Personel işleri, Öğrenci davranışlarının değerlendirilmesi, Öğrenci sağlığı ve güvenliği, Okul çevre ilişkileri yapılmaktadır.

## 2.6. Paydaş Analizi

## PAYDAŞ ANALİZİ

Kurumumuzun temel paydaşları öğrenci, veli ve öğretmen olmakla birlikte eğitimin dışsal etkisi nedeniyle okul çevresinde etkileşim içinde olunan geniş bir paydaş kitlesi bulunmaktadır. Paydaşlarımızın görüşleri anket, toplantı, dilek ve istek kutuları, elektronik ortamda iletilen önerilerde dâhil olmak üzere çeşitli yöntemlerle sürekli olarak alınmaktadır.



Şekil 1 : Paydaş Analizi

Paydaş anketlerine ilişkin ortaya çıkan temel sonuçlara altta yer verilmiştir.



PAYDAŞ ANALİZİ								
PAYDAŞIN ADI	PAYDAŞ TÜRÜ	NEDEN PAYDAŞ	HEDEF KİTLE/ YARARLANICI	TEMEL ORTAK	STRATEJİK ORTAK	ÇALIŞAN	TEDARİKÇİ	Önem derecesi
								1. Önemli 2. Önemli
Milli Eğitim Bakanlığı	Dış Paydaş	MEB politika üretir, genel bütçe merkezden gelir, Hesap verilen mercidir.		√			√	1
Valilik ve Kaymakamlık	Dış Paydaş	Kurumumuzun üstü konumunda olup, hesap verilecek mercidir.		√				1
İl ve İlçe Milli Eğitim Müdürlüğü	Dış Paydaş	Müdürlüğüne bağlı okul ve kurumları belli bir plan dâhilinde yönetmek ve denetlemek, inceleme ve soruşturma işlerini yürütmek.	√	√				1
Okullar	Dış Paydaş	İlk ve Ortaokullar tedarikçi konumundadır. Ortaöğretimler stratejik ortağımızdır.	√	√	√		√	1
Yönetici ve Öğretmenler	İç Paydaş	Hizmet veren personeldir.	√	√	√	√		1
Özel Öğretim Kurumları	Dış Paydaş	Eğitim öğretim hizmetlerinde tamamlayıcı unsurdur.	√		√			2
Öğrenciler	İç Paydaş	Hizmetin sunulduğu paydaşlardır. İç ve dış paydaş kabul edilebileceği gibi iç paydaş görülmesi daha uygundur.	√	√	√			1
Okul Aile Birlikleri	İç Paydaş	Okulun eğitim öğretim ortamları ve imkânlarının zenginleştirilmesi için çalışır.		√	√	√	√	1
Memur ve Hizmetliler	İç Paydaş	Görevli personeldir.		√	√	√		1
Belediye	Dış Paydaş	Çevre düzenlemesi altyapıyı hazırlar.	√		√		√	2
İlçe Toplum Sağlığı Merkezi	Dış Paydaş	Sağlık taramaları yapar ve koruyucu sağlık önlemleri alır.		√				2
Meslek odaları	Dış Paydaş	Yaygın ve mesleki eğitim hizmetlerini yapar.			√			2
Sendikalar	Dış Paydaş	Personel örgütlenmesi yapar.			√	√		2
Vakıflar	Dış Paydaş	Okul öncesi ve yaygın eğitim çalışmalarında destek sunar.			√			2
Muhtarlıklar	Dış Paydaş	Halk ile iletişimi gerçekleştirir.	√		√		√	2

Tarım İlçe Müdürlüğü	Dış Paydaş	Yaygın eğitime yönelik çalışmalar yapar.	√		√				2
Sivil Savunma İl Müdürlüğü	Dış Paydaş	Sivil savunma hizmetleri yürütür.			√				2
Türk Telekom İl Müdürlüğü	Dış Paydaş	Haberleşme ve iletişim eksikliklerini giderir.			√		√		2
Medya	Dış Paydaş	Yazılı, sözlü ve görsel yayın yapar.	√		√				2

**Tablo-6 : Paydaş Analizi**

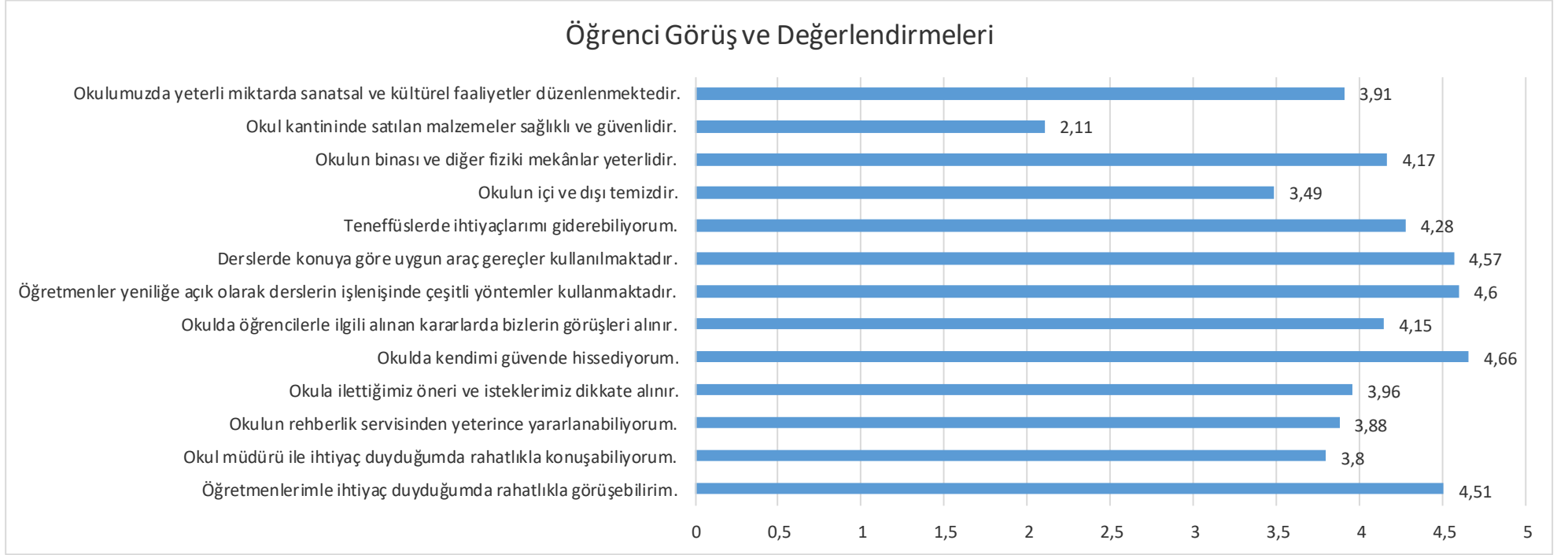
PAYDAŞ LİSTESİ								
Paydaşlar	Kurum İçi-Dışı		Paydaş Türü					
	İç Paydaş	Dış Paydaş	Lider	Çalışanlar	Hedef Kitle	Temel Ortak	Stratejik Ortak	Tedarikçi
Yöneticilerimiz	√		√	√				
Öğretmen	√		√	√				
Öğrenci	√				√			
Veli	√				√		0	0
Okul Aile Birliği	√				√	√	√	
Memur ve Hizmetliler	√			√				
Resmi Okullarımız / Kurumlarımız		√				√		
Özel - Okullarımız / Kurumlarımız		√				√		
Ankara Valiliği		√				√		
Büyükşehir Belediye Başkanlığı		√					√	
Bölge İdare Mahkemesi Başkanlığı		√					√	
İl Kuvvet Komutanlıkları		√					0	
İl Emniyet Müdürlüğü		√					0	
İlçe Emniyet Müdürlüğü		√					0	
Semt Karakolu		√				√	√	
Keçiören Kaymakamlığı		√				√	√	
İlçe Milli Eğitim Müdürlüğü		√				√		
Belediye Başkanlığı		√					√	√
Mal Müdürlüğü		√					√	
Üniversiteler		√			0		√	0

Aile Politikalar Md.lüğü		√			0		√	0
Ulusal Ajans		√					√	√
Medya		√					0	
Eğitim Sendikaları		√					0	
Türkiye İstatistik Kurumu Bölge Müdürlüğü		√					0	0
Bayındırlık ve İskân İl Müdürlüğü		√					0	
İl Sağlık Müdürlüğü		√					0	0
İlçe Toplum Sağlığı Merkezi		√					√	
Semt Kliniği		√					√	
Tarım İl Müdürlüğü		√					0	0
İl Kültür ve Turizm Müdürlüğü		√					√	
Çevre ve Orman İl Müdürlüğü		√					0	
Türk Telekom Bölge Müdürlüğü		√						√
Devlet Tiyatrosu Müdürlüğü		√					0	
Meteoroloji Bölge Müdürlüğü		√					0	
Sivil Toplum Kuruluşları (Vakıf - Dernek)		√					0	0
Kantin İşleticileri		√					√	√
Servis İşleticileri		√					√	√
Özel Sektör		√			0		0	0
<b>O: Bazı Paydaşlar, bir kısmı ile ilişki vardır.</b>								
<b>V: Paydaşların tamamı</b>								

**Tablo-7 : Paydaş Listesi**

## 2.7. Kuruluş İçi Analiz

### Öğrenci Anketi Sonuçları:



**Grafik 1: Öğrenci Görüş ve Değerlendirme**

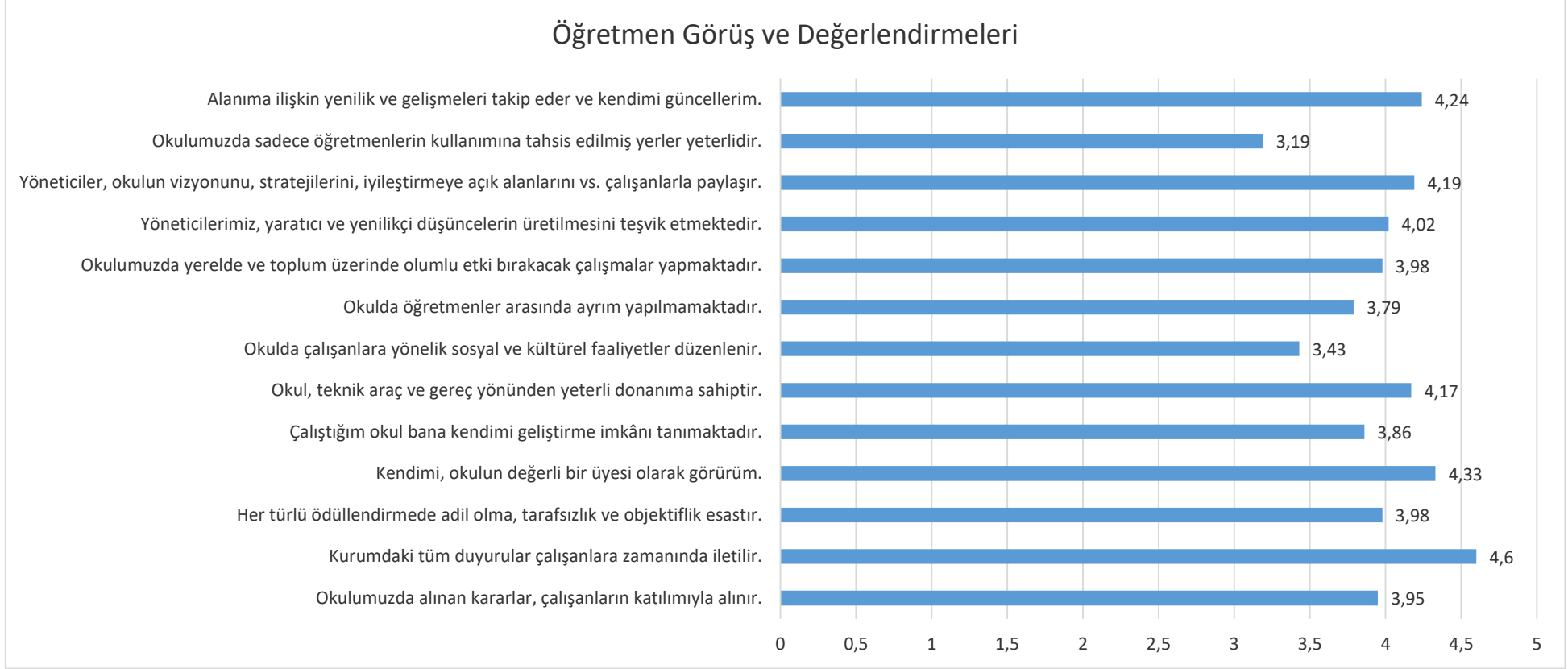
#### 1)Öğrenciler:

- ✓ Okulumuzda yapılan öğrenci memnuniyet anketi genel analiz raporuna göre genel
- ✓ Memnuniyet ortalaması 4,00 puandır. Diğer bir ifadeyle genel öğrenci memnuniyeti açısından okulumuz iyi düzeydedir.
- ✓ Ayrıntılı olarak analiz ettiğimizde memnuniyet açısından en yüksek değer “öğrencinin kendini okulda güvenli hissetmesinde (4,66) olduğu görülmektedir.
- ✓ Diğer bir yüksek değer olarak 4,60 puanla “Öğretmenler yeniliğe açık dersleri çeşitli yöntemler kullanarak işlemektedir” kriteri tercih edilmiştir. En düşük puan ise 2,11 puanla “Okulun kantini” kriteri tercih edilmiştir.

#### ÖĞRENCİ MEMNUNİYETİ ANKETİ GENEL ANALİZ RAPORU

KURUM ADI : PİLOT SANAYİ İLKOKULU  
ÖĞRETİM YILI : 2023-2024  
UYGULAMA TARİHİ : OCAK-2023  
KATILIM : 220

## Öğretmen Anketi Sonuçları:



Grafik 2: Öğretmen Görüş ve Değerlendirme

### 2)Öğretmenler:

Öğretmen memnuniyet anketi genel analiz raporuna göre genel ortalamanın 3,97 puanla iyi düzeyde görülmektedir. Kriterleri ayrıntılı olarak incelediğimizde en yüksek değer “Kurumdaki tüm duyurular zamanında çalışanlara iletilir” (4,60) olduğu görülmektedir. En düşük değer ise “Öğretmenlerin kullanımına sunulan fiziki yerlerin yetersizliği” (3,19) kriteri tercih edilmiştir.

### ÇALIŞAN MEMNUNİYETİ ANKETİ GENEL ANALİZ RAPORU

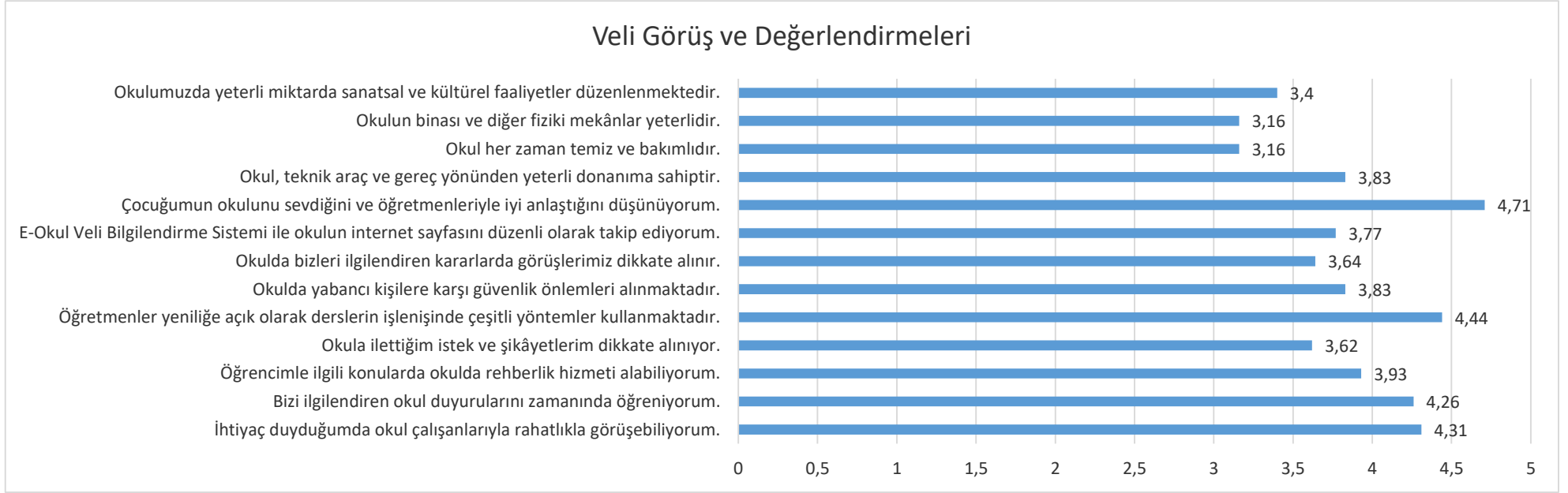
KURUM

ADI: : PİLOT SANAYİ İLKOKULU

ÖĞRETİM YILI : 2023-2024

UYGULAMA TARİHİ : OCAK-2023 KATILIM: 50

## Veli Anketi Sonuçları:



**Grafik 3: Veli Görüş ve Değerlendirme**

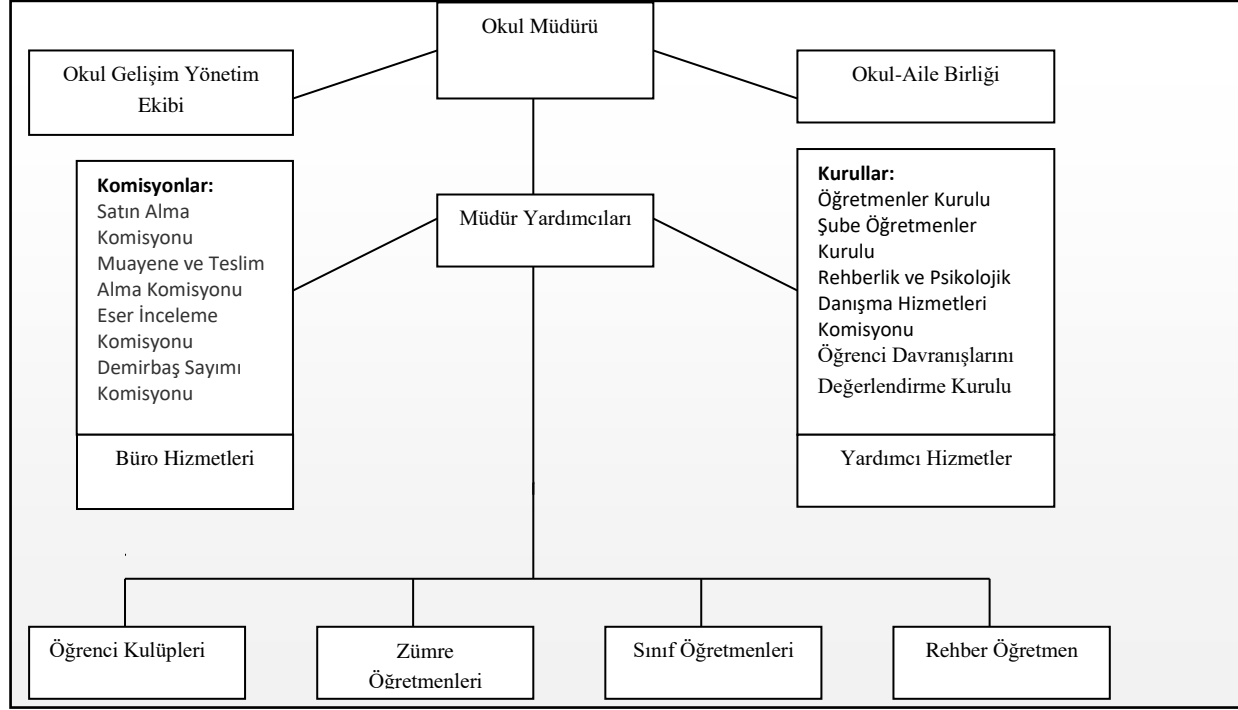
### 3)Veliler:

- ✓ Veli memnuniyet anketi genel analiz raporuna göre en yüksek değer 4,71 ile "Çocuğumun okulunu sevdiğini ve Öğretmenleriyle iyi anlaştığını düşünüyorum." kriteri tercih edilmiştir.
- ✓ En düşük kriterler "Okul binası ve diğer fiziki mekanlar yeterlidir, Okul her zaman temiz ve bakımlıdır" (3,16) kriterleri gözükmektedir.
- ✓ Genel ortalama ise 3,85 puandır.

### 4)Sonuç:

- ✓ Okul memnuniyet anketi sonuçlarına göre iç paydaşlar açısından en yüksek değer 4,00 ile öğrenci anketine aittir.
- ✓ Ardından 3,97 puan ile öğretmen gelmektedir. Veli anketi ise 3,85 puan ile son sırada bulunmaktadır.
- ✓ Stratejik amaçlar belirlenirken anketten elde edilen veriler dikkate alınarak iyileştirme ve geliştirmeye açık alanlar tespit edilip çalışmalar bu yönde yapılmalıdır.

## 2.7.1. Teşkilat Yapısı



Tablo-8 : Teşkilat Yapısı

Okulumuzun temel girdilerine ilişkin bilgiler altta yer alan okul künyesine ilişkin tabloda yer almaktadır.

İli: BURSA		İlçesi: OSMANGAZİ			
Adres:	Akpınar Mah. 3.Havuz Sok. No: 6	Coğrafi Konum (link)	<a href="https://goo.gl/maps/MHnfUeRprXx">https://goo.gl/maps/MHnfUeRprXx</a>		
Telefon Numarası:	0 224 2431974	Faks Numarası:	0 224 2438088		
e- Posta Adresi:	718107@meb.k12.tr	Web sayfası adresi:	www.pilotsanayi.k12.tr		
Kurum Kodu:	718107	Öğretim Şekli:	(İkili Eğitim)		
Okulun Hizmete Giriş Tarihi : 1984		Toplam Çalışan Sayısı	57		
Öğrenci Sayısı:	Kız	435	Öğretmen Sayısı	Kadın	37
	Erkek	497		Erkek	13
	Toplam	932		Toplam	50
Derslik Başına Düşen Öğrenci Sayısı		: 25	Şube Başına Düşen Öğrenci Sayısı		:23
Öğretmen Başına Düşen Öğrenci Sayısı		: 25	Şube Başına 30'dan Fazla Öğrencisi Olan Şube Sayısı		:6
Öğrenci Başına Düşen Toplam Gider Miktarı		: 828.00 TL	Öğretmenlerin Kurumdaki Ortalama Görev Süresi		:11

Tablo 9 : Okulun mevcut durumu



## 2.7.2.İnsan Kaynakları

Okulumuzun insan kaynakları ynetime iliřkin temel politika ve stratejileri Milli Eđitim Bakanlıđının politika ve stratejisine uyumlu olarak “alıřanların ynetimi sreci” kapsamında yrtlmektedir. İnsan kaynaklarına iliřkin politika ve stratejiler okulumuzun kilit sreleri ile uyum ierisinde. Okulumuzun kilit sreleri Okul Geliřim Ynetim Ekibinde “eđitim-đretim sreci”, ”okul-veli ve đrenci iřbirliđi sreci” olarak belirlenmiřtir.

Okulumuzda iře alma, iřten ıkarma ve cretlendirme ile ilgili konular Milli Eđitim Bakanlıđı kanun ve ynetmeliklerine uygun olarak yapılmaktadır. Bunun dıřında destek personel alımı, mesleki yetkinlikleri ve yapılan iřin niteliđine uygunluđu dikkate alınarak, belirtilen yasa ve ynetmelikleri kapsayan řartlarda okul idaresi ve Okul Aile Birliđi tarafından yapılmaktadır. Kanun ve ynetmeliklerde belirtilen ders saati sayısına ve norm kadro esasına gre insan kaynakları planlaması yapılmaktadır. alıřanın iřten ayrılması (emekli olma, yer deđiřtirme) durumunda, yerine atama Milli Eđitim Bakanlıđı prosedrleri dođrultusunda yapılmaktadır. alıřanların kısa sreli (rapor, izin vb.) ayrılmaları durumunda ise dersin boř gememesi iin gerekli planlama yapılmaktadır. Ynetici veya dersi boř olan đretmenler derslere girmektedir.

İnsan kaynaklarına iliřkin politika ve stratejiler belirlenirken alıřanlar bu srece dhil edilmekte ve bu stratejiler her yıl Okul Geliřim Ynetim Ekibi tarafından gncellenmektedir. Kaliteli ve ađdař eđitim politikamızın amacı evrensel dřncelere sahip, yaratıcı, demokratik, insan haklarına saygılı, yeniliklere aık, katılımcı ve ađdař bireyler yetiřtirmektir.

Okul yneticilerimiz, alıřanların ekip halinde alıřmalarının etkili halde geekleřmesini, zverili, uyumlu ekipler oluřturarak, onlara her konuda yardımcı ve nder olarak, okulun imknlarını sunarak, alıřanları yreklendirip zamanında dllendirerek sađlamaktadırlar.

Okulumuz alıřanlarının grup dayanıřmasını sađlamak iin yılda bir kez piknik, en az bir kere alıřanların katılımıyla yemekler dzenlenmektedir.

Okulumuzda eđitim - đretim kalitesi yksek, kendi alanlarında yetkin đretmen kadrosu bulunmaktadır. alıřanlar Milli Eđitim Bakanlıđı mevzuatındaki deđiřikliklere gre bilgilendirilmekte, đretmenlere yapılan anketlerde ihtiya duyulan konularla ilgili programlar Milli Eđitim Mdrlđu ile iřbirliđine gidilip hizmet ii eđitim planları yapılmaktadır. Misyon ve vizyonumuzdaki deđerlere ulařmak iin ađdař eđitim anlayıřı ve ađdař eđitim kalitesinde eđitim yapabilmek amacıyla alıřanlara kurumumuz rgt kltrne uygun, hizmet ii eđitimleri verilmektedir. đretmenlerimizin bireysel dzeyde ilgi ve yetenekleri dođrultusunda ders dıřı etkinlikler, sosyal kulpler, ders dađıtım izelgeleri planlanmaktadır. Ekip dzeyinde ise rgt kltrn yansıtma, bireysel farklılıklara nem vermek ve takım ruhuna sahip olmak ilkelerimizle hareket eden, birbirleri ile iřbirliđine aık đretmenlerimiz tarafından đrenme olanakları oluřturulmakta ve katılıma zendirilmektedir. đrenme faaliyetlerine iliřkin bilgiler eřitli ortamlardan elde edilmektedir. alıřanların kendilerini geliřtirmeleri amacıyla đrenme faaliyetleri desteklenmekte ve seminer, toplantı, eđitim vb. katılmaları sađlanmaktadır.

Okulumuzun çalışanlarına ilişkin bilgiler altta yer alan tabloda belirtilmiştir.

### Çalışan Bilgileri Tablosu

Unvan*	Erkek	Kadın	Toplam
Okul Müdürü ve Müdür Yardımcısı	2	1	3
Sınıf Öğretmeni	10	34	44
Branş Öğretmeni	0	3	3
Rehber Öğretmen	1	2	3
İdari Personel	0	0	0
Yardımcı Personel	1	5	6
Danışma Görevlisi Personeli	0	1	1
<b>Toplam Çalışan Sayıları</b>	<b>14</b>	<b>46</b>	<b>60</b>

Tablo 10 : Çalışan Bilgileri

## ÇALIŞANLARIN GÖREV DAĞILIMI

### Okul Müdürü;

1. Ders okutmak
2. Kanun, tüzük, yönetmelik, yönerge, program ve emirlere uygun olarak görevlerini yürütmeye,
3. Okulu düzene koyar, Denetler.
4. Okulun amaçlarına uygun olarak yönetilmesinden, değerlendirilmesinden ve geliştirmesinden sorumludur.
5. Okul müdürü, görev tanımında belirtilen diğer görevleri de yapar.

### Müdür Yardımcıları

1. Ders okutur.
2. Okulun her türlü eğitim-öğretim, yönetim, öğrenci, personel, tahakkuk, ayniyat, yazışma, sosyal etkinlikler, yatılılık, bursluluk, güvenlik, beslenme, bakım, nöbet, koruma, temizlik, düzen, halkla ilişkiler gibi işleriyle ilgili olarak okul müdürü tarafından verilen görevleri yapar.
3. Müdür yardımcıları, görev tanımında belirtilen diğer görevleri de yapar.

### Öğretmen

1. İlköğretim okullarında dersler sınıf veya branş öğretmenleri tarafından okutulur.
2. Öğretmenler, kendilerine verilen sınıfın veya şubenin derslerini, programda belirtilen esaslara göre plânlamak, okutmak, bunlarla ilgili uygulama ve deneyleri yapmak, ders dışında okulun eğitim-öğretim ve yönetim işlerine etkin bir biçimde katılmak ve bu konularda kanun, yönetmelik ve emirlerde belirtilen görevleri yerine getirmekle yükümlüdürler.
3. Sınıf öğretmenleri, okuttukları sınıfı bir üst sınıfta da okuturlar.
4. İlköğretim okullarının 4'üncü ve 5'inci sınıflarında özel bilgi, beceri ve yetenek isteyen; beden eğitimi, müzik, görsel sanatlar, din kültürü ve ahlâk bilgisi, yabancı dil ve bilgisayar dersleri branş öğretmenlerince okutulur.
5. Derslerini branş öğretmeni okutan sınıf öğretmeni, bu ders saatlerinde yönetimce verilen eğitim-öğretim görevlerini yapar.
6. Okulun bina ve tesisleri ile öğrenci mevcudu, yatılı-gündüzlü, normal veya ikili öğretim gibi durumları göz önünde bulundurularak okul müdürlüğünce düzenlenen nöbet çizelgesine göre öğretmenlerin, normal öğretim yapan okullarda gün süresince, ikili öğretim yapan okullarda ise kendi devresinde nöbet tutmaları sağlanır.
7. Yönetici ve öğretmenler; Resmî Gazete, Tebliğler Dergisi, genelge ve duyurulardan elektronik ortamda yayımlananları Bakanlığın web sayfasından takip eder.
8. Elektronik ortamda yayımlanmayanları ise okur, ilgili yeri imzalar ve uygularlar.

### Yönetim İşleri ve Büro Memuru

1. Müdür veya müdür yardımcıları tarafından kendilerine verilen yazı ve büro işlerini yaparlar.
2. Gelen ve giden yazılarla ilgili dosya ve defterleri tutar, yazılanların asıl veya örneklerini dosyalar ve saklar, gerekenlere cevap hazırlarlar.
3. Memurlar, teslim edilen gizli ya da şahıslarla ilgili yazıların saklanmasından ve gizli tutulmasından sorumludurlar.
4. Öğretmen, memur ve hizmetlilerin özlük dosyalarını tutar ve bunlarla ilgili değişiklikleri günü gününe işlerler.
5. Arşiv işlerini düzenlerler.
6. Müdürün vereceği hizmete yönelik diğer görevleri de yaparlar.

### Yardımcı Hizmetler Personeli

1. Yardımcı hizmetler sınıfı personeli, okul yönetimince yapılacak plânlama ve iş bölümüne göre her türlü yazı ve dosyayı dağıtmak ve toplamak,
2. Başvuru sahiplerini karşılamak ve yol göstermek,
3. Hizmet yerlerini temizlemek, Aydınlatmak ve ısıtma yerlerinde çalışmak,
4. Okula getirilen ve çıkarılan her türlü araç-gereç ve malzeme ile eşyayı taşıma ve yerleştirme işlerini yapmakla yükümlüdürler.

### Kaloriferci

1. Kaloriferci, kalorifer dairesi ve tesisleri ile ilgili hizmetleri yapar.
2. Kaloriferin kullanılmadığı zamanlarda okul yönetimince verilecek işleri yapar.
3. Kaloriferci, okul müdürüne, müdür yardımcısına ve nöbetçi öğretmene karşı sorumludur.
4. Müdürün vereceği hizmete yönelik diğer görevleri de yapar

## İdari Personelin Hizmet Süresine İlişkin Bilgiler

Hizmet Süreleri	2024 Yılı İtibarıyla	
	Kişi Sayısı	%
1-4Yıl	0	0
5-6Yıl	0	0
7-10Yıl	1	100
10.....Üzeri	2	100

### Okul/Kurumda Oluşan Yönetici Sirkülasyonu Oranı

	Yıl İçerisinde Okul/Kurumdan Ayrılan Yönetici Sayısı			Yıl İçerisinde Okul/Kurumda Göreve Başlayan Yönetici Sayısı		
	2021	2022	2023	2021	2022	2023
<b>TOPLAM</b>	1	0	1	1	0	0

### Öğretmenlerin Hizmet Süreleri (Yıl İtibarıyla)

Hizmet Süreleri	Kadın	Erkek	Toplam
	1-3 Yıl	0	0
4-6 Yıl	0	0	0
7-10 Yıl	3	0	3
11-15 Yıl	6	0	6
16-20	7	5	12
20 ve üzeri	22	10	32

### Kurumda Gerçekleşen Öğretmen Sirkülasyonu

	Yıl İçerisinde Kurumdan Ayrılan Öğretmen Sayısı			Yıl İçerisinde Kurumda Göreve Başlayan Öğretmen Sayısı		
	2021	2022	2023	2021	2022	2023
TOPLAM	3	2	2	3	2	3

### Öğretmenlerin Katıldığı/Katılmadığı Hizmet İçi Eğitim Programları

Konulara göre katılım sağlanan hizmetiçi eğitim sayısı						
Görevi	Yönetimle ilgili		Kişisel Gelişim		Mesleki Gelişim	
	Kadın	Erkek	Kadın	Erkek	Kadın	Erkek
Katılan Öğretmen Sayısı	10	5	23	7	12	4
Katılmayan Öğretmen Sayısı	28	10	15	8	26	11

### Kurumdaki Mevcut Hizmetli/ Memur Sayısı

	Görevi	Erkek	Kadın	Eğitim Durumu	Hizmet Yılı	Toplam
1	Hizmetli	1	5	lise	1	6

### Okul/kurum Rehberlik Hizmetleri

Mevcut Kapasite				Mevcut Kapasite Kullanımı ve Performans					
Psikolojik Danışman Norm Sayısı	Görev Yapan Psikolojik Danışman Sayısı	İhtiyaç Duyulan Psikolojik Danışman Sayısı	Görüşme Odası Sayısı	Danışmanlık Hizmeti Alan			Rehberlik Hizmetleri İle İlgili Düzenlenen Eğitim/Paylaşım Toplantısı vb. Faaliyet Sayısı		
				Öğrenci Sayısı	Öğretmen Sayısı	Veli Sayısı	Öğretmenlere Yönelik	Öğrencilere Yönelik	Velilere Yönelik
2	3	2	2	932	50	880	2	7	2

### 2.7.3.İstatistik Veriler

Okulumuzun binası ile açık ve kapalı alanlarına ilişkin temel bilgiler altta yer almaktadır.

**Tablo-11 : Okulumuz Bina ve Alanları**

<b>Okul Bölümleri</b>		<b>Özel Alanlar</b>	<b>Var</b>	<b>Yok</b>
Okul Kat Sayısı	<b>04</b>	Çok Amaçlı Salon	<b>Var</b>	
Derslik Sayısı	<b>21</b>	Çok Amaçlı Saha		<b>Yok</b>
Derslik Alanları (m2)	<b>42</b>	Kütüphane	<b>Var</b>	
Kullanılan Derslik Sayısı	<b>21</b>	Fen Laboratuvarı		<b>Yok</b>
Şube Sayısı	<b>38</b>	Bilgisayar Laboratuvarı		<b>Yok</b>
İdari Odaların Alanı (m2)	<b>25</b>	İş Atölyesi		<b>Yok</b>
Öğretmenler Odası (m2)	<b>52</b>	Beceri Atölyesi		<b>Yok</b>
Okul Oturum Alanı (m2)	<b>636</b>	Pansiyon		<b>Yok</b>
Okul Bahçesi (Açık Alan)(m2)	<b>6181</b>			
Okul Kapalı Alan (m2)	<b>2544</b>			
Sanatsal, bilimsel ve sportif amaçlı toplam alan (m <sup>2</sup> )	<b>332</b>			
Kantin (m2)	<b>100</b>			
Tuvalet Sayısı	<b>31</b>			
<b>Diğer (.....)</b>				

Okulumuzda yer alan sınıfların öğrenci sayıları alttaki tabloda verilmiştir.

<b>SINIFI</b>	<b>KIZ</b>	<b>ERKEK</b>	<b>TOPLAM</b>	<b>SINIFI</b>	<b>KIZ</b>	<b>ERKEK</b>	<b>TOPLAM</b>
---------------	------------	--------------	---------------	---------------	------------	--------------	---------------

1-A	13	15	28	3-E	11	15	26
1-B	11	13	24	3-F	12	16	28
1-C	13	10	23	3-G	13	18	31
1-D	13	15	28	3-H	12	16	28
1-E	13	14	27	4-A	12	10	22
1-F	12	17	29	4-B	13	14	27
1-G	13	15	28	4-C	11	14	25
1-H	14	14	28	4-D	12	17	29
2-A	12	9	21	4-E	19	12	31
2-B	14	16	30	4-F	17	11	28
2-C	14	11	25	4-G	12	17	29
2-D	15	12	27	4-H	9	16	25
2-E	9	13	22	ANASINIFI A	09	11	20
2-F	12	22	34	ANASINIFI B	06	14	20
2-G	18	11	29	ANASINIFI C	06	06	12
2-H	15	8	23	ANASINIFI D	00	00	00
3-A	12	18	30	HAFİF D.O.A	0	04	4
3-B	11	17	28	HAFİF D.O.B	0	0	0
3-C	14	16	30	HAFİF D.Z.A	1	02	3
3-D	11	17	28	HAFİF D.Z.B	1	01	2

Tablo 12 : Sınıf ve Öğrenci Bilgileri

## 2.7.4. Teknolojik Düzey

Okulumuzda bilgiyi üretmek için eğitim teknolojilerinden yoğun olarak yararlanılmaktadır. Okulumuz eğitimde kalıcı öğrenmenin amacı ile “Bilimin ışığında, değişmeye ve gelişmeye açık olmak” ilkesinden, “Eğitim-öğretimde teknolojik alt yapının iyileştirilmesi ve yaygınlaştırılması” stratejisinden hareketle, teknolojiyi en üst düzeyde kullanmaktadır. Bu amaçla gerekli bütçe oluşturulmaktadır.



Teknolojinin önemi ve çağdaş eğitim anlayışımızdan hareketle öğretmenlerimiz, ders ortamında bilgisayar, projeksiyon makinesi, mikroskop, fotokopi makinesi, internet ve baskı makinesi vb. araç-gereçleri ihtiyaç duyduklarında kullanmaktadırlar. Okulumuz TT Net internet ile internete bağlanmaktadır. İnternet okulumuzdaki tüm bilgisayarlara ulaşmaktadır. İdarecilerimizin odalarında, Bina da bulunan tüm sınıflarımızda akıllı tahta mevcuttur. Ayrıca okulumuzun internet sitesi bulunmaktadır. Okulumuzda günün şartlarına ve ekonomik koşullarına uygun olmayan araç-gereçler yenileri ile değiştirilmektedir. Açığa çıkan kullanım fazlası araçlar imkânları olmayan okullara hibe edilmektedir. Okulumuz bilgi ve bilgi birikimi kavramlarını önemseyerek öğrenci ve çalışanlarla ilgili gerekli bilgileri düzenli ve sistemli bir biçimde dosyalamaktadır.

Üst yönetimden gelen ve okul içerisinde gerekli olan bilgiler paydaşlara yazılı imza sirküleriyle, DYS üzerinden( Döküman Yönetim Sistemi) ve sözlü olarak duyurulmaktadır.

Okulumuza kayıt olan öğrenciler için hazırlanan öğrenci bilgi formları dosyalararak e-okul yönetim bilgi sistemine kaydedilmektedir. Bu sisteme okul idaresi yetkilileri kendi görev tanımları içinde ulaşabilmekte ve bilgiler güncellenmektedir. Bu bilgilerin kaybolmaması için arşivlenmesi ve yedeklenmesi yapılmaktadır. Rehberlik ve psikolojik danışma bölümü, öğrencilerle ilgili yaptığı çalışmalarını Rehberlik Yürütme Kurulunda kurul üyeleri ile paylaşmaktadır. Paylaşılan bilgiler dikkate alınarak önlemlerle ilgili planlama yapılmakta ve arşivlenmektedir

Okulumuz binalarının dış etkenlerden korunması amacıyla bakım, onarım ihtiyaçları planlı ve gerektiğinde yapılmaktadır. Binaların zemin etüdü ilgili kurumlara yaptırılmıştır. Bina ve dersliklerde bulunan araçların, elektronik cihazların (tv, vcd, faks, bilgisayar, projeksiyon makinesi, fotokopi, baskı vb.) bakım onarımları periyodik olarak yapılmaktadır. Ayrıca bina ve donanımların yangın, doğal afet, sabotaj ve teröre karşı sigortası yapılmaktadır. Binaların elektrik sistemi, kalorifer kazanı, baca ve çatıların bakımı periyodik olarak yapılmaktadır.

Teknolojik kaynaklar başta olmak üzere okulumuzda bulunan çalışan durumdaki donanım malzemesine ilişkin bilgiye alttaki tabloda yer verilmiştir.

#### **Teknolojik Kaynaklar Tablosu**

Akıllı Tahta Sayısı	21	TV Sayısı	2
Masaüstü Bilgisayar Sayısı	4	Yazıcı Sayısı	7

Taşınabilir Bilgisayar Sayısı	2	Fotokopi Makinası Sayısı	3
Projeksiyon Sayısı	1	İnternet Bağlantı Hızı	50 Bit

**Tablo 13 : Donanım ve Teknoloji Kaynaklarımız**

## 2.7.5.Mali Kaynaklarımız

Okulumuzun genel bütçe ödenekleri, okul aile birliği gelirleri ve diğer katkılarda dâhil olmak üzere gelir ve giderlerine ilişkin son iki yıl gerçekleşme bilgileri alttaki tabloda verilmiştir.

Yıllar	Gelir Miktarı	Gider Miktarı
<b>2020</b>	383.447,58 TL	199.514,03 TL
<b>2021</b>	479.306,35 TL	308.531,71 TL
<b>2022</b>	777.914,12 TL	514.867,45 TL
<b>2023</b>	1.761.559,50 TL	772.036,33 TL

**Tablo 14 : Mali Kaynaklarımız**

## 2.8. Kurum Dışı (PESTLE) Analiz

Küreselleşme sürecinin hız kazanması ülkeler ve insanlar arasındaki ilişkileri artırmakta ve ülkelerin büyümesi ve gelişmesine önemli fırsatlar sunmaktadır. Mevcut potansiyellerini kullanarak bu fırsatları değerlendirebilen ülkeler kalkınma sürecini başarıyla sürdürüp gelecekte dünyanın önde gelen ülkeleri arasında yer alacaktır. Ayrıca politik, ekonomik, sosyal ve teknolojik alandaki küresel eğilimler eğitim ve öğretim sistemlerinden beklentileri de etkilemekte ve değiştirmektedir. Bilgi ve iletişim teknolojilerindeki gelişmeler bilgiye ulaşım imkânlarını geliştirerek geleneksel eğitim anlayışını değiştirmiştir. Eğitim ve öğretimde kullanılan yeni teknolojiler eğitim sisteminin unsurlarını güçlü bir şekilde etkilemektedir. Eğitim ve öğretimde fırsat eşitliğinin artırılması ve hizmet sunumunun iyileştirilmesi amacıyla yeni teknolojilerin eğitim ve öğretim ortamlarına transferi hayati önem taşımaktadır. Günümüzde ekonomik ve siyasi güç dengeleri değişmektedir. Bazı ülke ve bölgeler yeni küresel güç merkezi olma yolunda ilerlerken bazı ülkeler mevcut

güçlerini korumak için çaba sarf etmektedir. Küresel güç merkezi olma yolunda ilerleyen ülkeler ve mevcut güç dengesine sahip ülkeler arasında etkileşim ve karşılıklı bağımlılık giderek artmaktadır.

Bu nedenle ülkeler arasındaki ekonomik ilişkiler giderek derinleşmekte ve sınırlar arasındaki geçirgenlik artmaktadır. Bu durum işgücünün hareketliliğini de beraberinde getirmektedir. Bu kapsamda nitelikli işgücünü yetiştirmek tek başına yeterli olmamakta aynı zamanda bu iş gücü potansiyelini ekonomik değere dönüştürmek için üretim süreçlerinde yüksek katma değer oluşturan aşamalara hâkim olmak önem arz etmektedir. Yakın gelecekte, genç nüfusa sahip gelişmekte olan ülkeler, yaşlı nüfuslu ülkelere oranla işgücü açısından avantajlı konumda olacaklardır. Ülkemiz nitelikli insan gücünün yetiştirilmesine dönük eğitim-sanayi işbirliği politikalarını güçlendirdiği takdirde içinde bulunduğu demografik fırsat penceresinden faydalanma imkânına sahiptir.

**Tablo 15: PESTLE Analizi**

<b>Politik ve yasal etmenler</b>	<b>Ekonomik çevre değişkenleri</b>
*İlgili yasalar, *AB'ye uyum sürecinde olmamız, *Stratejik planlamanın devlet politikası haline gelmesi, *Değişen Milli Eğitim sistemi, *Hükümet politikaları, *Uluslararası ilişkiler	*Dünyadaki genel ekonomik durum, *İşgücü durumu, *Gelir kaynakları,
<b>Sosyal-kültürel çevre değişkenleri</b>	<b>Teknolojik çevre değişkenleri</b>
*Sosyal – kültürel faaliyet alanlarının geniş olması, *Okulumuzun sportif faaliyetler yönünden çok başarılı olması *Okulumuzda yapılan seminer etkinliklerinin yeterli derecede olması *Okulumuz çevresinin eğitime verdiği önem istenilen düzeyde olması,	*Bilişim Teknolojileri, *Teknoloji kullanımına eğilim, *Bilgiye ulaşım imkânlarının artması, *Ar-ge ve bilgi teknolojisindeki gelişmeler, *Medyanın etkileri, *Her sınıfta akıllı tahtanın bulunması, *Ders planlarının akıllı tahtanın da işlevsel olarak kullanılmasına yönelik planlanması, *Uygulama laboratuvarlarının günümüz teknolojisine uyarlanması

## 2.9.GZFT (Güçlü, Zayıf, Fırsat, Tehdit) Analizi

Okulumuzun temel istatistiklerinde verilen okul künyesi, çalışan bilgileri, bina bilgileri, teknolojik kaynak bilgileri ve gelir gider bilgileri ile paydaş anketleri sonucunda ortaya çıkan sorun ve gelişime açık alanlar iç ve dış faktör olarak değerlendirilerek GZFT tablosunda belirtilmiştir. Dolayısıyla olguyu belirten istatistikler ile algıyı ölçen anketlerden çıkan sonuçlar tek bir analizde birleştirilmiştir.

Kurumun güçlü ve zayıf yönleri donanım, malzeme, çalışan, iş yapma becerisi, kurumsal iletişim gibi çok çeşitli alanlarda kendisinden kaynaklı olan güçlülükleri ve zayıflıkları ifade etmektedir ve ayrımda temel olarak okul müdürü/müdürlüğü kapsamından bakılarak iç faktör ve dış faktör ayrımı yapılmıştır.

### 2.9.1.İçsel Faktörler

#### Güçlü Yönler

Öğrenciler	Okulda kendini güvende hissetmesi
Çalışanlar	Kurumdaki tüm duyuruların zamanında yapılması.
Veliler	Çocuğun okulu sevmesi ve öğretmeni ile anlaşması.
Bina ve Yerleşke	Konferans salonunun ve spor salonunun aktif kullanılması.
Donanım	Okulun araç gereç yönünden yeterli donanıma sahip olması.
Bütçe	Veli katkı ve bağışlarının yeterli olması.
Yönetim Süreçleri	Yöneticilerin yaratıcı ve yenilikçi düşüncelere sahip olması.
İletişim Süreçleri	Velilerin ihtiyaç duyduğunda okul çalışanlarıyla rahatlıkla konuşabilmesi.
vb	

## Zayıf Yönler

Öğrenciler	Okul kantininde satılan malzemelerin sağlıklı ve güvenli olmasını istemeleri.
Çalışanlar	Öğretmenlere ve personellere tahsis edilen yerlerin yetersizliği.
Veliler	Okulun her zaman temiz ve bakımlı olmasını istemeleri.
Bina ve Yerleşke	Okulun bina ve fiziki yapısının günümüz şartlarına göre yetersiz olması.
Donanım	Etkileşimli tahta altyapısının kurulmamış olması.
Bütçe	Okul Aile Birliği dışında gelirlerinin olmaması
Yönetim Süreçleri	Yardımcı hizmetli personel sayısının yetersiz olması.
İletişim Süreçleri	Okul-veli iletişiminin istenilen düzeyde olmaması.
vb	

## 2.9.2.Dışsal Faktörler

### Fırsatlar

Politik	Okulumuzun başarılarından dolayı imajının bölgede güçlü olması.
Ekonomik	Okul Aile Birliği bağış ve yardımlarının yeterli olması.
Sosyolojik	Okulumuzun çevresinin kültürel ve ekonomik açıdan iyi olması.
Teknolojik	Gerekli teknolojik araç ve gereçlerin kullanılması.
Mevzuat-Yasal	Okul binasının ve kapalı spor salonunun kendine ait olması.
Ekolojik	Okul bahçesinin ağaçlandırılmış olması.

### 2.9.3. Tehditler

Politik	İkili eğitim yapılması
Ekonomik	Düzenli gelir kaynağının olmaması
Sosyolojik	Alan dışı kayıt baskısı
Teknolojik	İnternet alt yapısının yetersizliği
Mevzuat-Yasal	Okul servislerinin yetkili makamlarca yeterli düzeyde denetlenmemesi
Ekolojik	Okul giriş kapısının çift yönlü trafiğe açık olması

### 2.10. Tespitler ve İhtiyaçların Belirlenmesi

Gelişim ve sorun alanları analizi ile GZFT analizi sonucunda ortaya çıkan sonuçların planın geleceğe yönelim bölümü ile ilişkilendirilmesi ve buradan hareketle hedef, gösterge ve eylemlerin belirlenmesi sağlanmaktadır.

Gelişim ve sorun alanları ayrımında eğitim ve öğretim faaliyetlerine ilişkin üç temel tema olan Eğitime Erişim, Eğitimde Kalite ve kurumsal Kapasite kullanılmıştır. Eğitime erişim, öğrencinin eğitim faaliyetine erişmesi ve tamamlamasına ilişkin süreçleri; Eğitimde kalite, öğrencinin akademik başarısı, sosyal ve bilişsel gelişimi ve istihdamı da dâhil olmak üzere eğitim ve öğretim sürecinin hayata hazırlama evresini; Kurumsal kapasite ise kurumsal yapı, kurum kültürü, donanım, bina gibi eğitim ve öğretim sürecine destek mahiyetinde olan kapasiteyi belirtmekte

<b>Eğitime Erişim</b>	<b>Eğitimde Kalite</b>	<b>Kurumsal Kapasite</b>
Okullaşma Oranı	Akademik Başarı	Kurumsal İletişim
Okula Devam/ Devamsızlık	Sosyal, Kültürel ve Fiziksel Gelişim	Kurumsal Yönetim
Okula Uyum, Oryantasyon	Sınıf Tekrarı	Bina ve Yerleşke
Özel Eğitime İhtiyaç Duyan Bireyler	İstihdam Edilebilirlik ve Yönlendirme	Donanım
Yabancı Öğrenciler	Öğretim Yöntemleri	Temizlik, Hijyen
Hayat boyu Öğrenme	Ders araç gereçleri	İş Güvenliği, Okul Güvenliği
		Taşıma ve servis

**Tablo 16 : Gelişim ve Sorun Alanlarımız**

Gelişim ve sorun alanlarına ilişkin GZFT analizinden yola çıkılarak saptamalar yapılırken yukarıdaki tabloda yer alan ayırmda belirtilen temel sorun alanlarına dikkat edilmesi gerekmektedir.

### Gelişim ve Sorun Alanlarımız:

<b>1.TEMA: EĞİTİM VE ÖĞRETİME ERİŞİM</b>	
<b>1</b>	Kayıt alanında bulunan öğrencilerin okullaşma oranı % 95 civarındadır.
<b>2</b>	Yapılan çalışmalara rağmen okula devamı sağlanamayan sürekli devamsız öğrenciler mevcuttur.
<b>3</b>	Öğrencilerin büyük çoğunluğu okula uyum ve oryantasyon sürecine etkin katılmaktadır.
<b>4</b>	İsteğe bağlı olması nedeniyle bazı velilerin uyum sürecine gereken desteği vermedikleri görülmektedir.
<b>5</b>	Okulumuzda hafif zihinsel düzey ve hafif otizm olmak üzere yeterli donanıma sahip özel eğitim sınıfları vardır.
<b>6</b>	Kaynaştırma ve üstün yetenekli öğrencilere yönelik destek odası aktif kullanılmaktadır.
<b>7</b>	Kaynaştırma ve özel eğitim öğrenci velilerinin istek ve beklentilerinin yüksek olması.
<b>8</b>	Sınıflardaki yabancı öğrenci sayısının az olması yabancı öğrencilere ilginin artmasını sağlamaktadır.
<b>9</b>	Yabancı öğrencilerin dil yetersizlikleri
<b>10</b>	Okuma yazma bilmeyen velilere yönelik kurslar açılmaktadır.
<b>11</b>	Bazı velilerin çeşitli nedenlerle açılan kurslara katılmamaları.

<b>2.TEMA: EĞİTİM VE ÖĞRETİMDE KALİTE</b>	
<b>1</b>	Akademik başarı düzeyi düşük olan öğrencilere destek eğitimi verilmektedir.
<b>2</b>	İYEP kapsamında başarıyı artırıcı kurslar düzenlenmektedir.
<b>3</b>	Kitap okuma alışkanlıklarının arttırılması teşvik edilmektedir.
<b>4</b>	Aile içi sorunlarda kaynaklanan başarısızlıklar araştırılıp, sonuçlandırılmaktadır.
<b>5</b>	Spor salonu, konferans salonu ve zeka oyunları odasının aktif kullanımı sağlanmaktadır.
<b>6</b>	Sosyal kültürel faaliyetlere veli desteğinin az olması.
<b>7</b>	Okul araç gereç yönünden yeterli donanıma sahiptir.
<b>8</b>	
<b>9</b>	
<b>10</b>	

<b>3.TEMA: KURUMSAL KAPASİTE</b>	
<b>1</b>	Kurumsal iletişim ve paydaşları arasındaki işbirliği istenilen düzeydedir.
<b>2</b>	Çalışanlara yönelik sosyal ve kültürel faaliyetler yeterli düzeyde değildir.
<b>3</b>	Fiziki kapasitenin yetersiz olması nedeniyle tekli eğitime geçilememektedir.
<b>4</b>	Temizlik ve hijyen eğitimi konusunda istenilen noktaya ulaşılamamıştır.
<b>5</b>	İş güvenliği ve okul güvenliği konusunda personel eğitiminin yetersiz olması.
<b>6</b>	Kentsel dönüşüm çalışmaları eksik planlanması.
<b>7</b>	
<b>8</b>	
<b>9</b>	
<b>10</b>	



# 3. BÖLÜM



# 3.GELECEĐE BAKIŐ

## 3.MİSYON, VİZYON VE TEMEL DEĐERLER

Okul M¼d¼rl¼ğ¼m¼z¼n Misyon, vizyon, temel ilke ve deđerlerinin oluŐturulması kapsamında ¼đretmenlerimiz, ¼đrencilerimiz, velilerimiz, ¼alıŐanlarımız ve diđer paydaŐlarımızdan alınan g¼r¼Őler, sonucunda stratejik plan hazırlama ekibi tarafından oluŐturulan Misyon, Vizyon, Temel Deđerler; Okulumuz ¼st kurulana sunulmuŐ ve ¼st kurul tarafından onaylanmıŐtır.

### 3.1. Misyonumuz



İnsanlığa faydalı, ¼lkemizin geliŐmesini amaçlayan, milli ve manevi deđerlerine saygılı, deđiŐime ve geliŐime a¼ık, ¼đrenmeyi ¼đrenmiŐ, sorun ¼özme ve iletiŐim becerisine sahip ,bilgi donanımı y¼ksek, ¼rnek ve ¼nder bireyler yetiŐtirmek...

### 3.2. Vizyonumuz



Topluma yararlı, yaratıcı ve pozitif d¼Ő¼nen, geleceđin T¼rkiye'sinde vatanına ve milletine hizmet bilinci i¼erisinde, kendini s¼rekli yenileyen nesillerin yetiŐtirildiđi , ¼nc¼ ve ¼rnek bir kurum olmak...

### **3.3. TEMEL DEĞERLERİMİZ**

- 1) Milli, Manevi ve demokratik değerlere bağlılık.**
- 2) Vatanını, milletini seven, bölünmez bütünlüğünü savunan bireyler olmak.**
- 3) Çağdaş, modern ve kaliteli eğitim anlayışı.**
- 4) İnsana saygı ve değer verme.**
- 5) Her an birlik ve beraberlik içinde olmak.**
- 6) Sevgi, saygı ve güven ortamı oluşturmak.**
- 7) Her türlü fikir, düşünce ve görüşlere saygı göstermek.**
- 8) Planlı, üretken ve çalışkan olmak.**
- 9) Bilimsel gelişme ve değişimleri takip etmek.**
- 10) Gelişme ve değişime açık olmak.**
- 11) Etkili iletişim ve işbirliği içinde olmak.**
- 12) Eleştiriye açık olmak.**
- 13) Bireylerin kendilerini gerçekleştirme ifade etmelerine imkan tanımak.**



**TEMALAR**

**AMAÇLAR**

**HEDEFLER**

**STRATEJİLER**

### 3.4. AMAÇ, HEDEF, GÖSTERGELER VE STRATEJİLER

#### TEMA I: EĞİTİM VE ÖĞRETİME ERİŞİM VE KATILIM

Eğitim ve öğretime erişim okullaşma ve okul terki, devam ve devamsızlık, okula uyum ve oryantasyon, özel eğitime ihtiyaç duyan bireylerin eğitime erişimi, yabancı öğrencilerin eğitime erişimi ve hayat boyu öğrenme kapsamında yürütülen faaliyetlerin ele alındığı temadır.

TEMA: Eğitim Öğretime Erişim ve Katılım	
Okul/Kurum Türü: Anaokulu	
Amaç	A 1 Bölgemizdeki çocukların okullaşma oranlarının arttırılarak uyum- oryantasyon, özel eğitime ihtiyacı olan öğrenciler ile yabancı öğrenciler, hayat boyu öğrenme kapsamında eğitime erişimleri desteklenecek.
Hedef	H 1.1. Kayıt bölgemizde yer alan çocukların okullaşma oranları arttırılacak ve öğrencilerin uyum ve devamsızlık sorunları da giderilecektir. H. 1.2. Özel eğitime ihtiyacı olan öğrenciler ile yabancı öğrencilerin karşılaştıkları sorunlar ortadan kaldırılacaktır.
PerformansGöstergeleri	PG 1.1.1 Kayıt bölgesindeki öğrencilerden okula kayıt yaptıranların oranı (%)98 PG 1.1.2 İlkokul birinci sınıf öğrencilerinden en az bir yıl okul öncesi eğitim almış olanların oranı (%) 95 PG 1.1.3 Okula yeni başlayan öğrencilerden oryantasyon eğitimine katılanların oranı (%)95 PG 1.1.4. Bir eğitim ve öğretim döneminde 20 gün ve üzeri devamsızlık yapan öğrenci oranı (%)1 PG 1.2.1. Bir eğitim ve öğretim döneminde 20 gün ve üzeri devamsızlık yapan yabancı öğrenci oranı (%)1 PG 1.2.2. Okulun özel eğitime ihtiyaç duyan bireylerin kullanımına uygunluğu (0-1) 0
Stratejiler	S.1.1. Kayıt bölgesinde yer alan öğrencilerin tespiti çalışması yapılacaktır. S.1.2. Anasınıfı kayıt şartlarını taşıyan öğrenci velilerine mektup yazarak okula devamları sağlanacaktır. S 1.3. Oryantasyon sürecinin faydaları konusunda veliler bilgilendirilecektir. S.1.4. Devamsızlık yapan öğrencilerin tespiti ve erken uyarı sistemi için çalışmalar yapılacaktır. S.1.2.1. Özel Eğitime ihtiyacı olan öğrencilerin başarılarını arttırmak için destek odaları aktif kullanılacaktır.

<b>TEMA: Eğitim Öğretime Erişim ve Katılım</b>	
<b>Okul/Kurum Türü: İlkokul</b>	
<b>Amaç-</b>	A 2 Öğrencilerin eğitim öğretime etkin katılımlarıyla donanımlı olarak bir üst öğrenime geçişi sağlanacaktır.
<b>Hedef-</b>	H 2.1 Öğrenme kayıpları önleyici çalışmalar yapılarak azaltılacaktır.
<b>Performans Göstergeleri</b>	PG 2.1.1. İlkokullarda Yetiştirme Programına (İYEP) dâhil olan öğrencilerin Türkçe dersi kazanımlarına ulaşma oranı (%)100 PG 2.1.2. İlkokullarda Yetiştirme Programına dâhil olan öğrencilerin matematik dersi kazanımlarına ulaşma oranı (%)100 PG 2.1.3. 20 gün ve üzeri özürsüz devamsızlık yapan öğrenci oranı (%)1 PG 2.1.4. 20 gün ve üzeri özürlü devamsızlık yapan öğrenci oranı (%)1
<b>Stratejiler</b>	S.2.1. Öğrencilerin Türkçe dersindeki eksikleri tespit edilerek İYEP aracılığıyla akademik yeterliklerinin artırılması sağlanacaktır. S.2.2 Öğrencilerin matematik derslerindeki eksikleri tespit edilerek İYEP aracılığıyla akademik yeterliklerinin artırılması sağlanacaktır. S.2.3 Dijital platformlar aracılığıyla öğrencilerin tamamlayıcı ve destekleyici eğitim almaları sağlanacaktır. S.2.4 İYEP'in ders içeriklerine katkı sağlayacak etkinlik, okuma vb aktivitelerin zenginleştirilmesi sağlanacaktır. S.2.5 İYEP içerikleri öğrencinin hazır bulunuşluk seviyesi dikkate alınarak hazırlanacaktır. S.2.6 Öğrencilerin devamsızlık nedenleri tespit edilerek devamsızlığa neden olan etmenler giderilecektir.

## TEMA II: EĞİTİM VE ÖĞRETİMDE KALİTENİN ARTIRILMASI

Eğitim ve öğretimde kalitenin artırılması başlığı esas olarak eğitim ve öğretim faaliyetinin hayata hazırlama işlevinde yapılacak çalışmaları kapsamaktadır.

Bu tema altında akademik başarı, sınav kaygıları, sınıfta kalma, ders başarıları ve kazanımları, disiplin sorunları, öğrencilerin bilimsel, sanatsal, kültürel ve sportif faaliyetleri ile istihdam ve meslek edindirmeye yönelik rehberlik ve diğer mesleki faaliyetler yer almaktadır.

TEMA: Eğitim ve Öğretimde Kalite	
Okul/Kurum Türü: Anaokulu	
Amaç	A 3. Öğrencilerin akademik başarılarını artırırken ilgi istek ve yeteneklerini uygun sosyal kültürel faaliyetlerle desteklenerek eğitim ve öğretimin kalitesi artırılabacaktır.
Hedef	H 3.1. Tema sonlarında öğrenci veli toplantıları yapılarak öğrenme kazanımları konusunda bilgilendirme yapılarak velinin akademik başarıya katkıda bulunması sağlanacaktır. H.3.2. Öğrenciler ilgi ve yetenekleri göz önüne alınarak ders dışı sosyal ve kültürel faaliyetlere yönlendirilecektir.
PerformansGöstergeleri	PG 3.1.1 Velilerin Öğrenme Kazanımlarını Takip Etme Oranı %97 PG 3.1.2 Öğrencilerin Akademik Başarılarına Katkı Sağlayacak Veli Görüşme Oranı %95 PG 3.2.1 Öğrencilerin Başarısına Katkı Sağlayacak Sosyal Kültürel Faaliyetlere Katılma Oranı %95
Stratejiler	S.3.1.1 Kazanım Değerlendirme Sonuçlarının Paylaşılarak Veli Desteği Sağlanacaktır. S.3.1.2 Her Dönem İkişer Kez Genel, İhtiyaç Duyulduğunda Bireysel Görüşme Yapılacaktır. S.3.2.1. Veliler Sosyal ve Kültürel Faaliyetler Konusunda Bilgilendirilecek Öğrenci ve Velilerin Aktif Katılımı Sağlanacaktır.

<b>TEMA: Eğitim ve Öğretimde Kalite</b>	
<b>Okul/Kurum Türü: İlkokul</b>	
<b>Amaç</b>	A 4. Öğrencilere medeniyetimizin ve insanlığın ortak değerleriyle çağın gereklerine uygun bilgi, beceri, tutum ve davranışlar kazandırılacaktır.
<b>Hedef</b>	H 4.1 Öğrencilere evrensel değerler, sağlıklı yaşam ve çevre bilinci duyarlılığı kazandırılacaktır
<b>Performans Göstergeleri</b>	PG 4.1.1 Öğrenci başına okunan kitap sayısı PG 4.1.2 Sağlıklı ve dengeli beslenme ile ilgili verilen eğitim sayısı PG 4.1.3 Sağlıklı ve dengeli beslenme ile ilgili verilen eğitime katılan öğrenci sayısı PG 4.1.4 Çevre bilincinin artırılmasına yönelik verilen eğitim sayısı PG 4.1.5 Çevre bilincinin artırılmasına yönelik verilen eğitimlere katılan öğrenci sayısı PG 4.1.6 Nezaket kurallarına yönelik yapılan etkinlik sayısı PG 4.1.7 Nezaket kurallarına yönelik yapılan etkinliklere katılan öğrenci sayısı
<b>Stratejiler</b>	S1 Okul kütüphanesi zenginleştirilecek, öğrencilerin kütüphaneden yararlanması sağlanacaktır. S2 Türkçe dersinde ders saatinin bir bölümü okumaya ayrılacak ve okul müdürlüğüne planlanan zamanlarda okuma etkinlikleri düzenlenecektir. S3 Serbest etkinlikler saati, öğrencilerin sanatsal, sportif ve kültürel faaliyetlere katılım sağlayacağı şekilde düzenlenecektir. S4 Öğrencilere sağlıklı ve dengeli beslenmelerine yönelik bilgilendirme eğitimleri ve etkinlikler yapılacaktır. S5 Öğrencilerin çevre bilincinin artırılmasına yönelik etkinlikler yapılacaktır. S6 Öğrencilere, nezaket ve görgü kuralları konusunda eğitimler verilerek konuya ilişkin etkinlikler düzenlenecektir.



<b>TEMA: Eğitim Öğretimde Kalite</b>	
<b>Okul/Kurum Türü: İlkokul</b>	
<b>Amaç</b>	A 5. Temel eğitimde öğrencilerin kaliteli eğitime erişimleri fırsat eşitliği temelinde artırılarak bilişsel, duyuşsal ve fiziksel olarak çok yönlü gelişimleri sağlanacak ve temel hayat becerilerini edinmiş öğrenciler yetiştirilecektir.
<b>Hedef</b>	H 5.1 Öğrencilerin bilimsel, kültürel, sanatsal, sportif ve toplum hizmeti alanlarında ders dışı etkinliklere katılım oranı artırılacaktır.
<b>Performans Göstergeleri</b>	PG 5.1.1 Okulda bir eğitim ve öğretim döneminde bilimsel, kültürel, sanatsal ve sportif alanlarda en az bir faaliyete katılan öğrenci oranı (%)100 PG 5.1.2 Bir eğitim ve öğretim yılında en az iki sosyal sorumluluk ve toplum hizmeti çalışmalarına katılan öğrenci oranı(%)100 PG 5.1.3 Bir eğitim ve öğretim yılında yerel, ulusal ve uluslararası proje, yarışma vb. etkinliklere katılan öğrenci oranı (%)80 PG.5.1.4 Okulda bir eğitim ve öğretim yılında geleneksel çocuk oyunları alt başlığında en az bir faaliyete katılan öğrenci oranı(%)100 PG 5.1.5 Okulda bir eğitim ve öğretim yılında geleneksel çocuk oyunlarına yönelik olarak düzenlenen alan/mekan sayısı.
<b>Stratejiler</b>	S1 Her bir öğrencinin bir kulüp faaliyetinde aktif olarak yer alması sağlanarak kulüp faaliyetlerinin etkinliği artırılacaktır. S2 Öğrencilerin seviyelerine uygun olarak toplumsal sorunların çözümüne katkı sağlamak ve farkındalık oluşturmak amacıyla afet ve acil durum, çevre, eğitim, spor, kültür ve turizm, sağlık ve sosyal hizmetler alanlarında toplum hizmeti faaliyetlerine katılımları artırılacaktır. S3 Okul bünyesinde yarışmalar düzenlenecektir. S4 Diğer kurum ve kuruluşlarla iş birliği içerisinde yürütülen bilimsel, sosyal, kültürel, sanatsal ve sportif alanlardaki faaliyetler artırılacaktır. S5 Okul bahçeleri çocukların geleneksel oyunlarla vakit geçirmelerini sağlayacak ve gelişimlerini destekleyecek şekilde etkin olarak kullanılacaktır. S6 Okul bünyesinde etkinlikler düzenlenecektir. S7 Öğrencilerin yerel, ulusal ve uluslararası proje ve yarışmalara katılmaları teşvik edilecektir. S8 E-okul sisteminde bulunan sosyal etkinlik modülünde gerçekleştirilen etkinlikler işlenecektir. S9 Okul bahçeleri geleneksel çocuk oyunlarına yönelik düzenlenecektir. S10 Öğrenci seviyesi ve öğretim programı kazanımlarına uygun olarak geleneksel çocuk oyunları ders içi etkinliklerde kullanılacaktır. S11 Eğitim- öğretim yılı içerisinde okullarda geleneksel çocuk oyunları şenliği yapılacaktır.

### TEMA III: KURUMSAL KAPASİTE

<b>TEMA: Kurumsal Kapasite</b>	
<b>Okul/Kurum Türü: İlkokul</b>	
<b>Amaç</b>	<b>A 6. Tüm paydaşların katılım sağladığı, mevcut imkânların verimli kullanıldığı, temiz güvenilir ve ulaşımı kolay bir kurum oluşturmak</b>
<b>Hedef</b>	<b>H. 6.1. Velilerle daha etkin bir iletişim kurularak sürece katılımı artırılacaktır. H. 6.2. Mevcut imkânlar daha verimli kullanılacaktır. H. 6.3. Tüm paydaşların temizlik ve hijyen eğitimi verilerek daha sağlıklı ve temiz bir ortam oluşturulacaktır. H. 6.4. Okul personeli ve öğrencilere İş Güvenliği ve Sağlık konusunda bilgilendirme eğitimi verilecek, risk oluşturan tehditler ortadan kaldırılacaktır.</b>
<b>Performans Göstergeleri</b>	<b>PG 6.1.1 Paydaşlar Arası İletişim Artırma Oranı %100 PG 6.2.1 Mevcut İmkânları Daha Verimli Kullanma Oranı %100 PG 6.3.1 Tüm Paydaşlara Temizlik ve Hijyen Eğitimi Verme Oranı %100 PG 6.4.1 Çalışanları ve öğrenciler İş Güvenliği ve Sağlık Konusunda Bilgilendirme Oranı %100</b>
<b>Stratejiler</b>	<b>S.6.1.1 Tüm paydaşlar arasında daha etkili iletişim çalışması yapılacaktır. S.6.2.1. Okulun fiziki ve maddi imkanları daha verimli ve etkin bir şekilde kullanılacaktır. S.6.3.1. Tüm paydaşlara temizlik ve hijyen eğitimi verilecek, sıfır atık projesi kapsamında bilgilendirme yapılacaktır. S.6.4.1. Çalışanlara ve öğrencilere İş Güvenliği ve Sağlık konusunda bilgilendirme, tatbikat vb. çalışmalar yapılarak eksikler giderilecektir.</b>

<b>TEMA: Kurumsal Kapasite</b>	
<b>Okul/Kurum Türü: İlkokul</b>	
<b>Amaç</b>	<b>A 7 Okulun eğitimin temel ilkeleri doğrultusunda niteliğini artırmak amacıyla kurumsal kapasite geliştirilecektir.</b>
<b>Hedef</b>	<b>H.7.1 Eğitim ve öğretimin sağlıklı ve güvenli bir ortamda gerçekleştirilmesi için okul sağlığı ve güvenliği geliştirilecektir.</b>
<b>Performans Göstergeleri</b>	<p>PG 7.1.1 Okulda yaşanan kaza sayısı</p> <p>PG 7.1.2 Bağımlılıkla mücadele ile ilgili konularda eğitim alan öğrenci ve öğretmen sayısı</p> <p>PG 7.1.3 Akran zorbalığı ve siber zorbalıkla ilgili konularda eğitim alan öğretmen, öğrenci ve veli sayısı</p> <p>PG 7.1.4 Sağlıklı beslenme ve obezite ile ilgili konularda verilen eğitim alan öğrenci, öğretmen ve veli sayısı</p> <p>PG 7.1.5 Hijyen, gıda güvenliği, bulaşıcı hastalıklar ile ilgili konularda verilen eğitim alan öğrenci, öğretmen ve personel sayısı</p> <p>PG 7.1.6 Sivil savunma eğitimlerine katılan öğrenci ve öğretmen sayısı</p> <p>PG 7.1.7 Afet ve acil durum tatbikat sayısı</p>
<b>Stratejiler</b>	<p>S1 Eğitim ortamları iş sağlığı ve güvenliği yönergesine uygun hâle getirilecektir.</p> <p>S2 Öğrenci, öğretmen ve velilerde farkındalık oluşturmak için bağımlılıkla mücadele, akran zorbalığı, siber zorbalık, sağlıklı beslenme ve obezite, hijyen, bulaşıcı hastalıklar ve gıda güvenliği gibi konularda alan uzmanları ile iş birliğinde eğitimler düzenlenecektir.</p> <p>S3 Doğa, insan ve teknoloji kaynaklı (deprem, sel, heyelan, yangın, çığ ve salgın hastalıklar vd.) afetlere karşı gerekli tedbirlerin alınması için çalışmalar yapılacaktır.</p> <p>S4 Doğa, insan ve teknoloji kaynaklı (deprem, sel, heyelan, yangın, çığ ve salgın hastalıklar vd.) konularında alan uzmanları ile iş birliğinde öğretmen ve öğrencilere farkındalık eğitimleri verilecektir.</p> <p>S5 Okulun afet ve acil durum eylem planının güncel tutulması sağlanacaktır.</p> <p>S6 Afet ve acil durum tatbikatları düzenlenecektir.</p>

<b>TEMA: Kurumsal Kapasite</b>	
<b>Okul/Kurum Türü: İlkokul</b>	
<b>Amaç</b>	<b>A 8 Eğitim ve öğretimin niteliğinin geliştirilmesi sağlanacaktır.</b>
<b>Hedef</b>	<b>H 8.1 Kurum personelinin mesleki gelişimlerinin artırılması sağlanacaktır.</b>
<b>Performans Göstergeleri</b>	PG 8.1.1 Hizmet içi eğitim alan yönetici ve öğretmen sayısı PG 8.1.2 Eğitim alan yardımcı personel sayısı PG 8.1.3 Uzaktan hizmet içi eğitime katılan öğretmen sayısı PG 8.1.4 Ulusal ve uluslararası projelere katılım sağlayan öğretmen sayısı PG 8.1.5 Öğretmenlere yönelik düzenlenen eğitim sayısı PG 8.1.6 Yöneticilere yönelik düzenlenen eğitim sayısı PG 8.1.7 Yüksek lisans eğitimini sürdüren/ tamamlayan öğretmen ve yönetici sayısı PG 8.1.8 Doktora eğitimini sürdüren/tamamlayan öğretmen ve yönetici sayısı
<b>Stratejiler</b>	S1 Okul yöneticilerinin ve öğretmenlerin mesleki gelişim ihtiyaçları tespit edilerek bu ihtiyaçları gidermeye yönelik bir mesleki gelişim planı hazırlanacaktır. S2 Bakanlık, diğer kurum ve kuruluşlarla yapılan iş birlikleri kapsamında yardımcı personelin görev alanı ile ilgili iş başı eğitim almaları sağlanacaktır. S3 Okul öğretmenlerinin alanlarında mesleki gelişimlerini ve öğretmenlik yeterliklerini geliştirmek için mahalli ve merkezi düzeyde eğitim almaları sağlanacaktır. S4 Okul yöneticilerinin ve öğretmenlerin dijital platformlar aracılığıyla verilen eğitimlere katılmaları teşvik edilecektir. S5 Okul personelinin motivasyon, iş doyum ve kurumsal bağlılık düzeylerini artıracak çalışmalar yapılacaktır.

# 4.BÖLÜM



# MALİYETLENDİRME

## IV. BÖLÜM: MALİYETLENDİRME

Tablo 17: Amaç ve Hedef Maliyetleri Tablosu

AMAÇ VE HEDEF NO	2024	2025	2026	2027	2028	TOPLAM MALİYET
<b>AMAÇ 1</b>	<b>20.000</b>	<b>30.000</b>	<b>40.000</b>	<b>50.000</b>	<b>60.000</b>	<b>200.000</b>
HEDEF 1.1.	10.000	15.000	20.000	25.000	30.000	100.000
HEDEF 1.2.	10.000	15.000	20.000	25.000	30.000	100.000
<b>AMAÇ 2</b>	<b>40.000</b>	<b>50.000</b>	<b>60.000</b>	<b>70.000</b>	<b>80.000</b>	<b>300.000</b>
HEDEF 2.1.	40.000	50.000	60.000	70.000	80.000	300.000
<b>AMAÇ 3</b>	<b>50.000</b>	<b>60.000</b>	<b>70.000</b>	<b>80.000</b>	<b>90.000</b>	<b>350.000</b>
HEDEF 3.1.	30.000	35.000	40.000	45.000	50.000	200.000
HEDEF 3.2.	20.000	25.000	30.000	35.000	40.000	150.000
<b>AMAÇ 4</b>	<b>30.000</b>	<b>40.000</b>	<b>50.000</b>	<b>60.000</b>	<b>70.000</b>	<b>250.000</b>
HEDEF 4.1.	30.000	40.000	50.000	60.000	70.000	250.000
<b>AMAÇ 5</b>	<b>70.000</b>	<b>80.000</b>	<b>90.000</b>	<b>100.000</b>	<b>110.000</b>	<b>450.000</b>
HEDEF 5.1.	70.000	80.000	90.000	100.000	110.000	450.000
<b>AMAÇ 6</b>	<b>90.000</b>	<b>100.000</b>	<b>110.000</b>	<b>120.000</b>	<b>130.000</b>	<b>550.000</b>
HEDEF 6.1	30.000	34.000	38.000	42.000	46.000	190.000
HEDEF 6.2.	20.000	22.000	24.000	26.000	28.000	120.000
HEDEF 6.3.	20.000	22.000	24.000	26.000	28.000	120.000
HEDEF 6.4.	20.000	22.000	24.000	26.000	28.000	120.000
<b>AMAÇ 7.</b>	<b>40.000</b>	<b>50.000</b>	<b>60.000</b>	<b>70.000</b>	<b>80.000</b>	<b>300.000</b>
HEDEF 7.1.	40.000	50.000	60.000	70.000	80.000	300.000
<b>AMAÇ 8.</b>	<b>40.000</b>	<b>50.000</b>	<b>60.000</b>	<b>70.000</b>	<b>80.000</b>	<b>300.000</b>
HEDEF 8.1.	40.000	50.000	60.000	70.000	80.000	300.000
<b>AMAÇ TOPLAM</b>	<b>310.000</b>	<b>368.000</b>	<b>432.000</b>	<b>496.000</b>	<b>560.000</b>	<b>2.160.000</b>
<b>Genel Yönetim Gideri</b>	<b>76.000</b>	<b>92.000</b>	<b>108.000</b>	<b>124.000</b>	<b>140.000</b>	<b>540.000</b>
<b>TOPLAM</b>	<b>380.000</b>	<b>460.000</b>	<b>540.000</b>	<b>620.000</b>	<b>700.000</b>	<b>2.700.000</b>

# 5.BÖLÜM



## İZLEME VE DEĞERLENDİRME

## V. İZLEME VE DEĞERLENDİRME

Okulumuz Stratejik Planı izleme ve değerlendirme çalışmalarında 5 yıllık Stratejik Planın izlenmesi ve 1 yıllık gelişim planının izlenmesi olarak ikili bir ayrıma gidilecektir.

Stratejik planın izlenmesinde 6 aylık dönemlerde izleme yapılacak denetim birimleri, il ve ilçe millî eğitim müdürlüğü ve Bakanlık denetim ve kontrollerine hazır halde tutulacaktır.

Yıllık planın uygulanmasında yürütme ekipleri ve eylem sorumlularıyla aylık ilerleme toplantıları yapılacaktır. Toplantıda bir önceki ayda yapılanlar ve bir sonraki ayda yapılacaklar görüşülüp karara bağlanacaktır.

### İZLEME VE DEĞERLENDİRME MODELİ





## İZLEME VE DEĞERLENDİRME SÜRECİ

<b>İzleme Değerlendirme Dönemi</b>	<b>Gerçekleştirilme Zamanı</b>	<b>İzleme Değerlendirme Dönemi Süreç Açıklaması</b>	<b>Zaman Kapsamı</b>
<b>Birinci İzleme Değerlendirme Dönemi</b>	<b>Her Yılın Temmuz Ayı İçerisinde</b>	<p>-Performans göstergelerinin 6 aylık gerçekleşme durumlarına ilişkin verilerin toplanması ve konsolide edilmesi.</p> <p>-Göstergelerin gerçekleşme durumları hakkında hazırlanan raporun üst yöneticiye sunulması</p>	<b>Ocak Temmuz Dönemi</b>
<b>İkinci İzleme Değerlendirme Dönemi</b>	<b>İzleyen Yılın Şubat Ayı Sonuna Kadar</b>	<p>-Performans programlarında yer alan performans göstergelerinin yıllık gerçekleşme durumlarına ilişkin verilerin toplanması ve konsolide edilmesi.</p> <p>-Yılsonu gerçekleştirmelerinin, gösterge hedeflerinden sapmaların ve sapma nedenlerin değerlendirilerek gerekli tedbirlerin alınması</p>	<b>Tüm Yıl</b>

## VI. EKLER:

Öğretmen, öğrenci ve veli anket örnekleri klasör ekinde olup okullarınızda uygulanarak sonuçlarından paydaş analizi bölümü ve sorun alanlarının belirlenmesinde yararlanabilirsiniz.

### MEMNUNİYET ANKETLERİ

PİLOT SANAYİ İLKOKULU		STRATEJİK PLANI (2024-2028)	
“ İÇ PAYDAŞ ÖĞRENCİ GÖRÜŞ VE DEĞERLENDİRMELERİ” ANKET FORMU			
ÖĞRENCİ MEMNUNİYET ANKETİ		MEMNUNİYET ANKET SONUCU	
SIRA NO	GÖSTERGELER	SONUÇ	SONUÇ %
1	İhtiyaç duyduğumda okul çalışanlarıyla rahatlıkla görüşebiliyorum.	3.62	72.40
2	Okul müdürü ile ihtiyaç duyduğumda rahatlıkla konuşabiliyorum.	3.57	71.40
3	Okulun rehberlik servisinden yeterince yararlanabiliyorum.	4.25	85.00
4	Okula ilettiğimiz öneri ve isteklerimiz dikkate alınır.	3.45	69.00
5	Okulda kendimi güvende hissediyorum.	4.22	84.40
6	Okulda öğrencilerle ilgili alınan kararlarda bizlerin görüşleri alınır.	3.58	71.60
7	Öğretmenler yeniliğe açık olarak derslerin işlenişinde çeşitli yöntemler kullanmaktadır.	4.21	84.24
8	Derslerde konuya göre uygun araç gereçler kullanılmaktadır.	3.83	76.60
9	Teneffüslerde ihtiyaçlarımı giderebiliyorum.	4.21	84.20
10	Okulun içi ve dışı temizdir.	3.25	65.00
11	Okulun binası ve diğer fiziki mekanlar yeterlidir.	3.34	66.80
13	Okulumuzda yeterli miktarda sanatsal ve kültürel faaliyetler düzenlenmektedir.	3.48	69.60
GENEL DEĞERLENDİRME		3.46	69.25

PİLOT SANAYİ İLKOKULU		STRATEJİK PLANI (2024-2028)	
“ İÇ PAYDAŞ ÖĞRETMEN GÖRÜŞ VE DEĞERLENDİRMELERİ” ANKET FORMU		ANKET SONUCU	
SIRA NO	GÖSTERGELER	SONUÇ	SONUÇ %
1	Okulumuzda alınan kararlar, çalışanların katılımıyla alınır.	4.21	84.14
2	Kurumdaki tüm duyurular çalışanlara zamanında iletilir.	4.55	91.03
3	Her türlü ödüllendirmede adil olma, tarafsızlık ve objektiflik esastır.	4.00	80.00
4	Kendimi, okulun değerli bir üyesi olarak görürüm.	4.24	84.83
5	Çalıştığım okul bana kendimi geliştirme imkânı tanımaktadır.	4.00	80.00
6	Okul, teknik araç ve gereç yönünden yeterli donanıma sahiptir.	4.38	87.59
7	Okulda çalışanlara yönelik sosyal ve kültürel faaliyetler düzenlenir.	3.90	77.93
8	Okulda öğretmenler arasında ayırım yapılmamaktadır.	4.24	84.83
9	Okulumuzda yerelde ve toplum üzerinde olumlu etki bırakacak çalışmalar yapmaktadır.	4.10	82.07
10	Yöneticilerimiz, yaratıcı ve yenilikçi düşüncelerin üretilmesini teşvik etmektedir.	4.41	88.28
11	Yöneticiler, okulun vizyonunu, stratejilerini, iyileştirmeye açık alanlarını vs. çalışanlarla paylaşır.	4.21	84.14
12	Okulumuzda sadece öğretmenlerin kullanımına tahsis edilmiş yerler yeterlidir.	4.66	93.10
13	Alanıma ilişkin yenilik ve gelişmeleri takip eder ve kendimi güncellerim.	3.90	77.93
<b>GENEL DEĞERLENDİRME</b>		<b>4.21</b>	<b>84.30</b>

PİLOT SANAYİ İLKOKULU		STRATEJİK PLANI (2024-2028)	
“ İÇ PAYDAŞ VELİ GÖRÜŞ VE DEĞERLENDİRMELERİ” ANKET FORMU			
VELİ MEMNUNİYET ANKETİ		MEMNUNİYET ANKET SONUCU	
SIRA NO	GÖSTERGELER	SONUÇ	SONUÇ %
1	İhtiyaç duyduğumda okul çalışanlarıyla rahatlıkla görüşebiliyorum.	4.28	85.50
2	Bizi ilgilendiren okul duyurularını zamanında öğreniyorum.	4.43	88.57
3	Öğrencimle ilgili konularda okulda rehberlik hizmeti alabiliyorum.	4.15	83.08
4	Okula ilettiğim istek ve şikayetlerim dikkate alınıyor.	3.86	77.17
5	Öğretmenler yeniliğe açık olarak derslerin işlenişinde çeşitli yöntemler kullanmaktadır.	3.93	78.50
6	Okulda yabancı kişilere karşı güvenlik önlemleri alınmaktadır.	4.00	80.00
7	Okulda bizleri ilgilendiren kararlarda görüşlerimiz dikkate alınır.	3.97	79.33
8	E-Okul Veli Bilgilendirme Sistemi ile okulun internet sayfasını düzenli olarak takip ediyorum.	4.13	82.67
9	Çocuğumun okulunu sevdiğini ve öğretmenleriyle iyi anlaşmışımı düşünüyorum.	3.77	75.33
10	Okul, teknik araç ve gereç yönünden yeterli donanıma sahiptir.	3.67	73.33
11	Okul her zaman temiz ve bakımlıdır.	3.54	70.80
12	Okulun binası ve diğer fiziki mekanlar yeterlidir.	3.43	68.00
13	Okulumuzda yeterli miktarda sanatsal ve kültürel faaliyetler düzenlenmektedir.	3.52	70.33
<b>GENEL DEĞERLENDİRME</b>		<b>3.90</b>	<b>77.89</b>



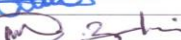

**TC**  
**OSMANGAZİ KAYMAKAMLIĞI**  
**İLÇE MİLLİ EĞİTİM MÜDÜRLÜĞÜ**  
**Pilot Sanayi İlkokulu**

Tarih: 24/05/2024

**PİLOT SANAYİ İLKOKULU STRATEJİ GELİŞTİRME KURULU ONAYI**

5018 Sayılı Kamu Mali Yönetimi ve Kontrol Kanunu, Kamu İdarelerince hazırlanacak Stratejik Planlar ve Performans Programları ile Faaliyet Raporlarına İlişkin Usul ve Esaslar Hakkında Yönetmelik ve Millî Eğitim Bakanlığının 2022/21 Sayılı Genelgesi doğrultusunda Müdürlüğümüz bünyesinde oluşturulan Strateji Geliştirme Kurulu öncülüğünde Stratejik Plan Ekibi ve ilgili birimlerin katkıları ile hazırlanmış olan 2024-2028 Stratejik Planın uygulanması Kurulumuzca uygun görülmektedir.

  
Turgut ANŞİN  
Okul Müdürü

Strateji Geliştirme Kurulu Bilgileri		
Adı Soyadı	Ünvanı	İmza
Turgut ANŞİN	Okul Müdürü	
Nurettin ARAS	Müdür Yardımcısı	
Rıdvan ARDA	Öğretmen	
Ali BABİ	Öğretmen	
Nagihan KIZILŞİMŞEK	OAB Başk.	